

平成17年度マスターセンター補助事業

中山間地商業地区における
需要流出入分析に基づく
事業創出可能性の調査・研究
報告書

平成18年1月

社団法人 中小企業診断協会 島根県支部

～ 目 次 ～

はじめに	P 1
第1章 調査の概要と結果	P 2
第2章 対象商圈の概要（島根県雲南市三刀屋町）	P 3
第3章 三刀屋町内の需要（消費支出）	P 6
1. 人口・世帯数及び年間消費支出	
2. 消費区分別支出額	
3. 地元購買の状況	
第4章 旧周辺町村との流出入状況と需要額の関係	P 9
1. 周辺町村から三刀屋町への流入状況	
2. 消費区分別流入状況	
3. 三刀屋町から周辺市町への流出状況	
4. 三刀屋町需要額の調整	
5. 需要（支出）流出入のポイント	
6. 店頭アンケートのまとめ	
7. 流出入から見た三刀屋商圈の強み、弱み と 課題	
第5章 三刀屋町の供給力（小売、飲食業）	P 21
1. 供給力の算出方法	
2. 三刀屋町内の事業所数	
3. 事業所数から見た現状の供給力	
4. 全国平均との対比（1人当り売上）	
5. 供給面における三刀屋町事業所の強み・弱み	
第6章 旧中心市街地の状況	P 26
1. 三刀屋地区の需要額	
2. 三刀屋地区の供給可能額	
3. 旧中心市街地の課題	
第7章 三刀屋町商業振興に関する提言	P 36
1. 需要・供給に関する現状の確認	
2. 今後の振興方針と具体策（案）	
終わりに	P 39

はじめに

我が国の人口が、減少局面に予測より1年以上も早く突入したことは、予め予想されたこととはいえ、商業環境を考えるに当って、極めて大きな出来事と言わざるを得ません。仮に国内総生産（GDP）が人口減少率をカバーできないとするならば、国内の総需要は明らかに減少に転じ、商業環境はマクロ的に見れば、今後将来に亘って減少し続ける、といった事態が予測されるからであります。

このような環境下では、地域にとっても限られた需要を如何に地元（あるいは個店）に取込むか、が商業振興上の大きな課題となります。

実際に、商業面においても地域間競争、都市間競争は益々その激しさを増していると言っ
よいでしょう。

本報告書は、上記のような環境に鑑み、全国でも最も速い速度でその様な環境変化が進んでいる
当地島根県において、サンプル的に一地域を採り上げ、

- ・特定地域（島根県三刀屋町）における需要の流出入と供給面の分析を行い

- ・その地域の総需要を増すために

- （需要の流出防止と流入促進）

- ・新規出店余地や業種・業態の革新余地を探る

ことを目的として、商業需要や供給面の各種データ分析、消費者アンケート調査
等を行って、人口減少社会の到来における地方の商業振興のあり方を考える一助となるべく
試みたものであります。

商業振興に係る商工団体各位、小売・飲食業経営者の方々に、本報告書
ご活用頂き、中山間地区商業振興に向けてのご参考となれば幸いです。

第1章 調査の概要と結果

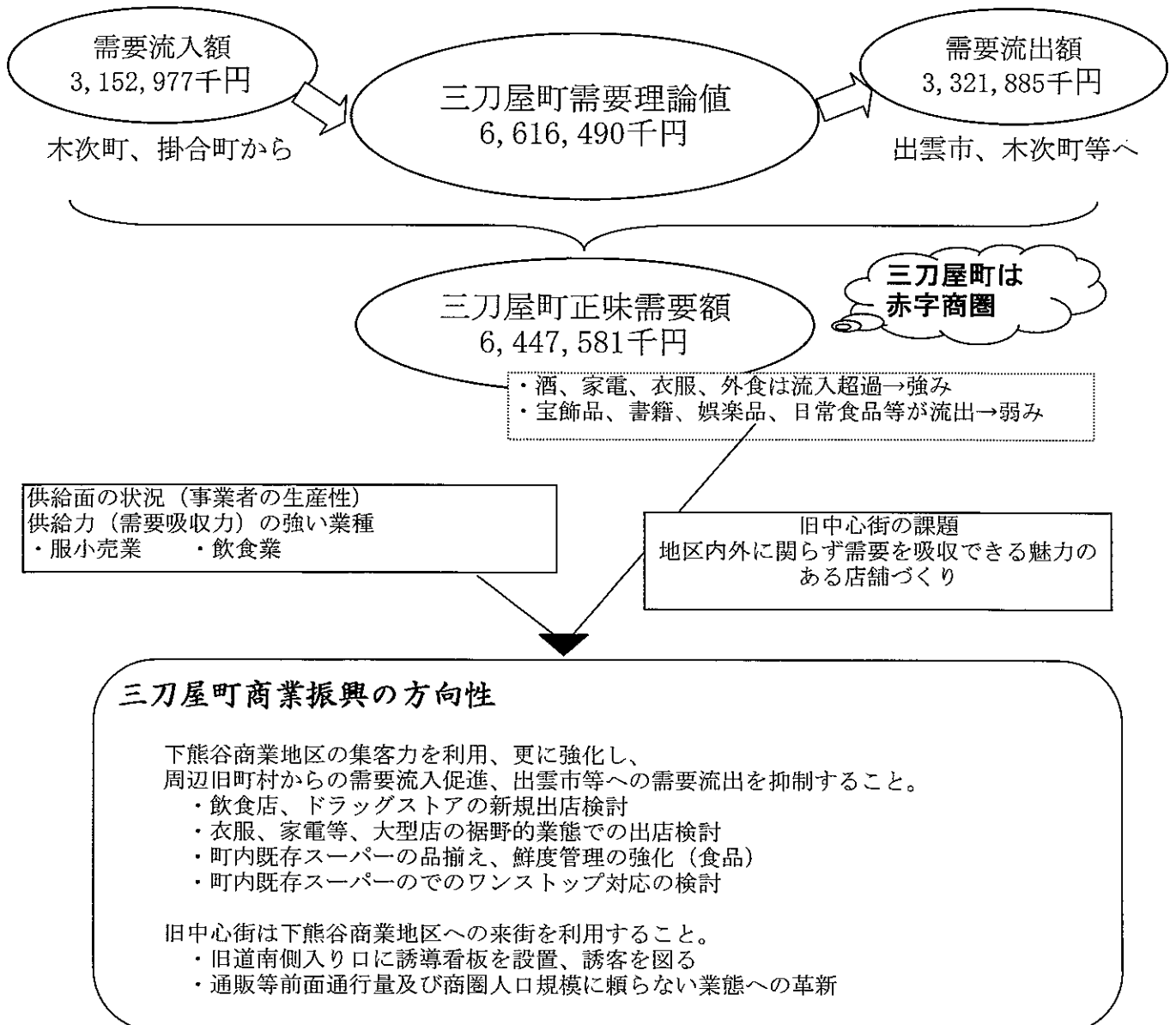
目的

- ・需要面、供給面の強み・弱みを分析し、新規出店・業種業態革新の余地を見出すこと。

前提となる考え方

- ・需要と供給は基本的に一致している（理論的に需要以上に供給できない）。
- ・分析は顕在需要に基づく（潜在需要は考慮していない）。
- ・需要には、域内から流出している需要と、流入している需要がある。
- ・当該地域の実質需要は、 $\left\{ \text{需要理論値} (\text{世帯当り消費支出} \times \text{世帯数}) - \text{需要流出} + \text{需要流入} \right\}$ となる。
- ・需要に関する通販・ネット利用の状況を勘案することは、現状では不可能（当分析においては、通販・ネット経由の需要流入、需要流出は、考慮していない）。
- ・供給面（事業者側）の売上向上余地は従業員1人当り全国平均値と対比。

分析概要

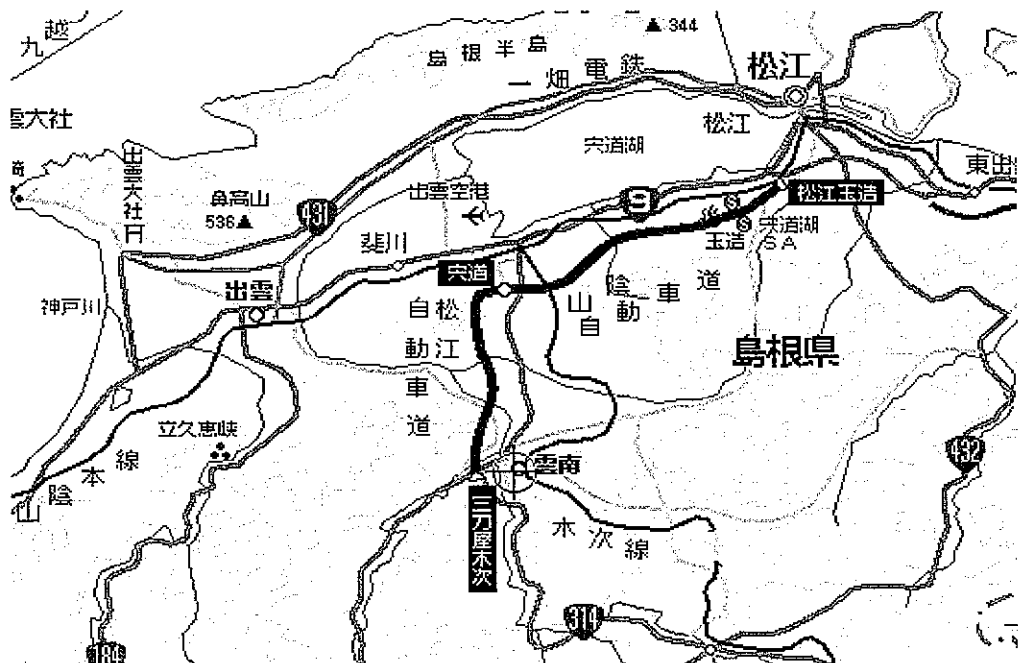
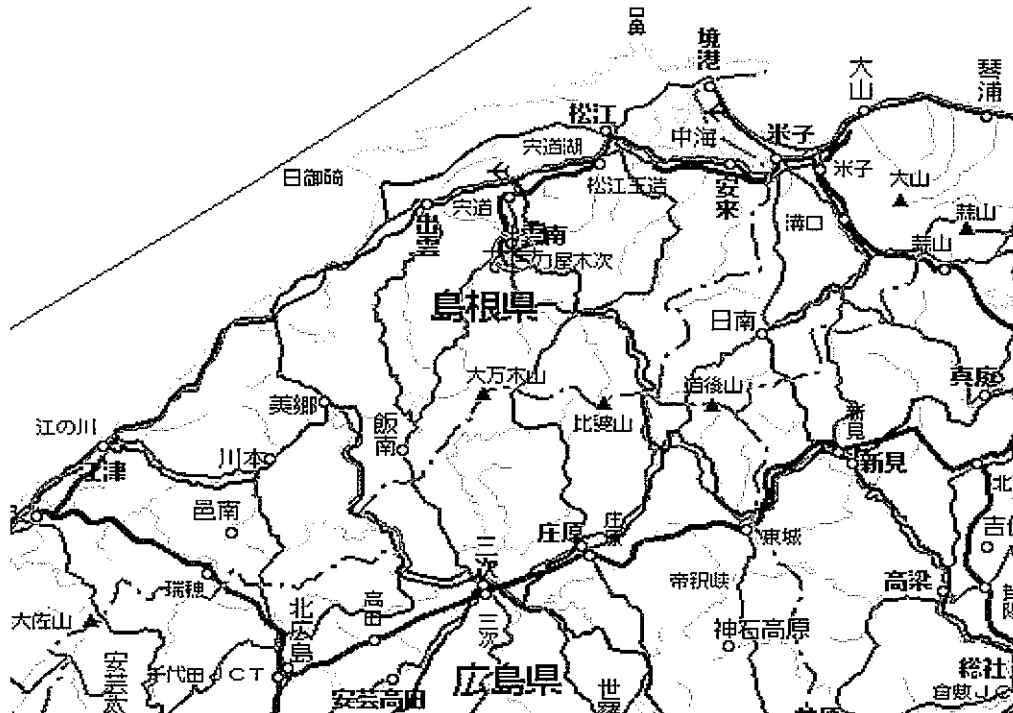


第2章 対象商圏の概要（島根県雲南市三刀屋町）

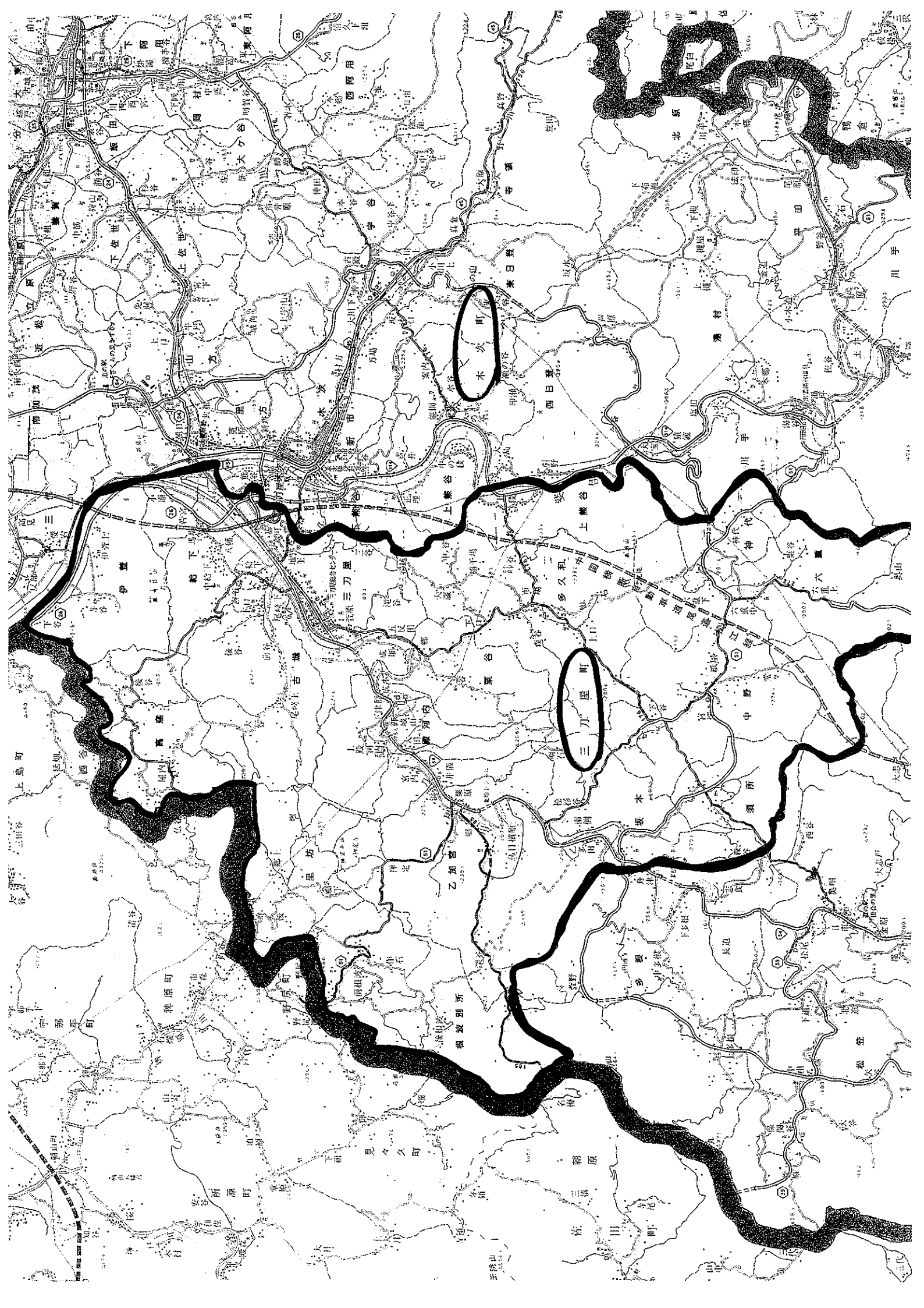
旧三刀屋町は県都松江市の南西約30kmに位置し、雲南と呼ばれる（現在は周辺6町村が合併し雲南市となっている）地域の商業的な中心地である。

南北の幹線道路である国道54号線と、県道出雲三刀屋線—国道314号線とが交差する場所にあり、交通の要衝でもある。

現在は下熊谷地区に中国横断道 三刀屋木次 I Cがあり、国道54号線の拡幅と併せ、交通の要衝としての機能を高めつつある。



三刀屋町 町内図は次頁



旧三刀屋町は、平成18年2月末現在

人口：8,318人

世帯数：2,484世帯

であり、65歳以上人口比率30.2% と高齢化が進んでいる。

(高齢化率は2004年住民基本台帳より。ただし雲南市のデータ)

商業の中心地とは言うものの、

産業別人口比率

三刀屋町・・・1次産業：2次：3次＝19：35：46

木次町・・・同上＝14：35：51

(合併前の古いデータであるが1995年国勢調査より)

商店年間販売額 (H6年商業統計より)

三刀屋町・・・15,775百万円

木次町・・・21,202百万円

と、商業面の基礎データを見ると、木次町の方が商業的に大きな町であるような印象を与える。

ただし、実際には木次町の大型店、中規模スーパーの多くが、三刀屋町に隣接する下熊谷地区に存在していることを考えると、

三刀屋・木次両町合わせて、商業の中心は下熊谷地区である

と言ってもよいと思われる。

(下熊谷地区は、実際に両町にまたがっており、両町に同じ町名が存在する。)

国道54号線と314号線の交差点付近にある下熊谷地区は、周辺町村からの交通アクセスも良く、そのためもあって三刀屋町は周辺町村からの需要流入が多い町でもある。

(詳細後述。流入もあるが流出も多く、実際は赤字商圏である。)

第3章 三刀屋町内の需要（消費支出）

1. 人口・世帯数及び年間消費支出

地区名(大字)	人口(人)	世帯数(件)	地区年間消費支出(千円)
三刀屋	2,438	832	2,235,954
下熊谷	246	77	206,933
給下	1,022	265	712,173
伊萱	250	68	182,746
高窪	223	59	158,559
古城	753	219	588,550
上熊谷	229	47	126,310
多久和	560	158	424,616
栗谷	177	57	153,184
神代	105	27	72,561
六重	197	52	139,747
中野	277	93	249,932
須所	131	38	102,123
坂本	203	55	147,809
乙加宮	727	191	513,302
殿河内	278	77	206,933
根波別所	286	80	214,996
里坊	272	67	180,059
合計	8,374	2,462	6,616,490

↑

三刀屋町の年間需要額

※人口及び世帯数はH17.8月現在、住民基本台帳の数字

※1世帯当り年間消費支出は、

H15家計調査年報松江市月額×12ヶ月×係数：0.75

により

2,687,445 円

とした（家計調査年報第3表を資料として別添）。

係数は、朝日新聞社「民力」より自治省課税所得調査より算出した。

（全国対比の所得格差…松江市：93.9、三刀屋町：70.7 1996年データ）

※最新版データは雲南市となっており、周辺町村はより格差が大きく、よって古いデータを使用。

2. 消費区分別支出額

(単位：円)

	松江市の月額	→12ヶ月×係数→	三刀屋町の年額	項目%
食料	67,625	→12ヶ月×係数→	608,625	22.6%
住居	25,681	→12ヶ月×係数→	231,129	8.6%
光熱・水道	22,308	→12ヶ月×係数→	200,772	7.5%
家具・家事用品	11,041	→12ヶ月×係数→	99,369	3.7%
被服及び履物	12,863	→12ヶ月×係数→	115,767	4.3%
保健医療	12,678	→12ヶ月×係数→	114,102	4.2%
交通・通信	34,745	→12ヶ月×係数→	312,705	11.6%
教育	9,071	→12ヶ月×係数→	81,639	3.0%
教養娯楽	29,399	→12ヶ月×係数→	264,591	9.8%
その他の消費支出	73,194	→12ヶ月×係数→	658,746	24.5%
合計	298,605	→12ヶ月×係数→	2,687,445	100%

↑

(1世帯当り年間支出額)

(三刀屋町合計年間支出額)

=需要額

↓

6,616,490 千円

※消費支出はH15家計調査年報より

※係数は前項の通り

※各項目における小分類については家計調査年報第3表参照(別添)

3. 地元購買の状況

(県商工会連合会 H17年商勢圏調査より)

品目		地元購買率	対平均	流出率
食料品	食肉・鮮魚・野菜	46.7%	?	53.3%
	菓子・パン	47.6%	?	52.4%
	酒類	80.4%	◎	19.6%
	加工食品・調味料	49.0%	?	51.0%
	弁当類・そうざい	49.7%	?	50.3%
衣料・身用品	呉服・寝具	28.1%	×	71.9%
	紳士服	22.9%	×	77.1%
	婦人服・子供服	26.6%	×	73.4%
	下着・くつした	37.5%	×	62.5%
	靴・はきもの	42.7%	○	57.3%
	バッグ・装飾品	12.6%	×	87.4%
日用雑貨	薬・化粧品	42.8%	×	57.2%
	荒物・金物・陶器	50.2%	○	49.8%
	洗剤・ちり紙・石鹼	61.3%	○	38.7%
文化品	書籍・文具	29.5%	×	70.5%
	スポーツ・娯楽品	6.5%	×	93.5%
	家具・敷物	19.2%	×	80.8%
	電気器具	52.6%	○	47.4%
	品目平均	44.7%		55.3%
外食		38.7%	×	61.3%

※対平均欄の記号は、原則として

品目平均値を上回っている（地元購買指向が強い）ものを○

（大幅に上回っているものは◎）

品目平均値を下回っている（地元購買指向が弱い）ものを×

とした。ただし

数値そのものは平均と差が少ないが購買形態を考慮すると疑問のある

ものは？（最寄購買、専門購買等）を記入してある。

※地元購買率に関する考察は、次項2流出入状況にて。

第4章 旧周辺町村との流出入状況と需要額の関係

1. 周辺町村から三刀屋町への流入状況

(県商工会連合会 H17年商勢圏調査より)

流入している地区	流入率%	地区世帯数	所得係数	流入金額 (年・千円)
旧仁多町	6.7%	2,729	0.699	402,022
旧横田町	2.4%	2,373	0.647	144,820
旧大東町	4.1%	4,053	0.742	404,639
旧加茂町	8.8%	1,902	0.814	390,258
旧木次町	13.0%	3,076	0.856	997,999
旧吉田村	18.3%	681	0.619	260,520
旧掛合町	21.4%	1,315	0.650	510,160
旧赤来町	0.8%	1,184	0.646	42,559
合計				3,152,977

※ 所得係数は松江市対比。

※ 流入金額は次項表より算出した。

(松江市年間消費額×流入率×所得係数で計算の場合は誤差が出るため)

※ 所得係数は前項同様1996年版「民力」を使用。

(流入率データは実際には物品購入のみのものであり、外食やサービス購入は含まないが、便宜上全ての消費に適用し、流入金額を算出した。)

2. 消費区分別流入状況

※流出率は%、流出額は1世帯当り月額：円

品目	65.6 旧仁多町		60.8 旧横田町		69.7 旧大東町		76.4 旧加茂町		80.4 旧木次町		58.1 旧吉田村		61 旧掛合町		60.7 旧赤木町	
	流出率	流出額	流出率	流出額	流出率	流出額	流出率	流出額	流出率	流出額	流出率	流出額	流出率	流出額	流出率	流出額
米・肉・鮮魚・野菜等	4.5	1,084	0.5	112	2.3	588	8.6	2,412	8.4	2,479	9.6	2,047	19.1	4,276	0.3	67
菓子・パン	3.4	119	0.5	16	1.9	71	7.4	301	8.3	355	7.4	229	16.2	526	0.4	13
酒類・飲料	22.3	979	8.7	354	8.7	406	12.6	644	29.3	1,576	35.4	1,376	29.3	1,196	2.5	102
弁当類、そうざい、加工食品、調味料	8.2	637	0.9	65	4.2	347	16.2	1,467	21.6	2,058	28.7	1,976	38.0	2,747	0.2	14
食料品計		2,819		547		1,412		4,824		6,469		5,629		8,746		196
呉服、寝具	6.4	58	3.4	28	3.7	35	4.4	46	10.3	114	17.7	141	16.5	138	2.2	18
紳士服、婦人服等	17.8	1,125	13.6	796	13.6	913	13.2	971	28.3	2,192	40.8	2,283	31.7	1,863	3.4	199
下着、くつした	9.5	71	5.5	38	6.2	49	9.0	78	17.1	157	25.4	168	20.2	141	2.0	14
靴、はきもの	14.0	116	7.4	57	9.1	80	13.9	134	19.8	202	37.4	275	34.1	263	4.9	38
バッグ、宝飾品	3.4	70	3.8	73	1.6	35	3.0	72	6.8	172	18.5	338	12.2	234	0.9	17
衣料品・身回品計		1,440		993		1,113		1,303		2,836		3,207		2,639		286
荒物、金物、陶器等雑貨	8.9	144	2.7	41	9.4	162	16.8	317	28.4	564	39.3	564	36.1	544	1.2	18
洗剤、石鹸等消耗品	6.6	105	0.8	12	6.1	103	14.1	262	18.7	365	23.3	329	30.9	458	1.0	15
日用雑貨品計		249		52		265		579		929		893		1,002		33
書籍、文具	4.8	375	1.4	101	2.7	224	6.3	574	11.5	1,102	21.6	1,496	19.2	1,396	1.0	72
スポーツ、娯楽品	5.2	1,027	2.0	366	3.5	735	4.1	943	8.0	1,937	15.2	2,669	14.5	2,663	0.6	110
家具、家電	14.0	443	7.0	205	12.0	403	20.0	736	25.0	969	35.0	980	37.0	1,058	1.1	32
文化品計		1,845		673		1,362	30	2,253		4,008		5,135		5,147	3	214
上記小計の計		6,353		2,264		4,152		8,959		14,242		14,863		17,534		729
外食	7.0	1,775	1.1	259	4.0	1,078	14.4	4,254	15.6	4,849	34.4	7,727	28.9	6,816	5.9	1,385
項目外(ほほ地元)																
項目外(流出あり)	8.7	4,147	5.8	2,563	6.1	3,090	7.0	3,886	13.6	7,946	22.0	9,289	18.0	7,979	2.0	882
計		12,276		5,086		8,320		17,099		27,037		31,880		32,330		2,995
世帯数		2,729		2,373		4,053		1,902		3,076		681		1,315		1,184
年間金額(千円)		402,022		144,820		404,639		390,258		997,999		260,520		510,160		42,559
合計流出率からの計算		457,967		132,036		441,817		488,198		1,226,540		276,419		655,437		21,926

※家具・家電は額の大きな家電品のデータを調整

※項目外は衣料・身回品データを使用

※赤木町からの外食流入率は榎原町のもの(赤木町はゼロ)

3. 三刀屋町から周辺市町への流出状況

(県商工会連合会 H17年商勢圏調査より)

品目	流出率%	摘要	世帯当り支出金額 (松江市、月・円)	三刀屋町よりの 流出額(年・千円)
米、肉・鮮魚・野菜等	53.3%		34,465	165
菓子、パン	52.4%		5,002	24
酒類、飲料	19.6%		6,283	11
弁当類、そうざい、 加工食品、調味料	50.6%	弁当、加工食品の中間値を使用	11,128	51
呉服、寝具	71.9%	家計調査では和服は被服	1,292	8
紳士服、婦人服等	75.2%	紳士服、婦人服の中間値	9,045	61
下着、くつした	62.5%		1,072	6
靴、はきもの	57.3%		1,189	6
バッグ、宝飾品	87.4%		2,955	23
荒物、金物、陶器等雑貨	49.8%		2,319	10
洗剤、石鹼等消耗品	38.7%		2,282	8
書籍、文具	70.5%		11,193	71
スポーツ、娯楽品	93.5%		28,276	238
家具、家電	60.0%	電気器具のデータを調整	4,525	24
外食	61.3%		36,305	200
項目外 (ほぼ地元)	0.0%		73,033	0
項目外 (流出あり)	71.9%	衣料、身の回り品データを使用	68,238	442
合計			298,602	1,349
流出平均 (物品購入)	55.3%			(1世帯当り流出額)

三刀屋町からの流出額 (世帯合計) =

3,321,885

(千円)

※流出率は100%－地元購買率である。

※各項目の支出金額は家計調査年報該当項目より算出。

(項目が統一されておらず、調整した。資料4参照)

※流出額＝各項目消費支出 (松江市、年) ×12ヶ月×各項目流出率×係数0.75

4. 三刀屋町需要額の調整

①世帯数から見た需要額	6,616,490
②需要流入額	3,152,977
③需要流出額	3,321,885
三刀屋町の実質需要額 (①+②-③) …	6,447,581

需要流出がなく流入のみ発生した場合の需要額 (①+②) … 9,769,466

※流入額はサービス支出、外食支出を物品購入の支出と同率で計算している。

5. 需要（支出）流出入のポイント

(1) 流入のポイント

- ・流入率が高く、世帯数が多い旧木次町からの流入が多く、総流入額の約1/3を占めている。

・旧木次町からの流入を分類別に見ると

食料品	11.9%
衣料・身回品	13.6%
日用雑貨	13.7%
文化品	14.6%
物品購入全体	13.0%
外食	15.6%

となっており**文化品、外食の流入が高いことが目立つ。**

また、文化品の数値を高くしているものは、主に

家具、電気製品

であり、中でも電気製品は出雲市より三刀屋町への流入率

(木次町から見れば流出率)の方が大きい。

・旧掛合町からの流入 (率ではトップ、流入金額では2番目) では

食料品	19.8%
衣料・身回品	18.0%
日用雑貨	26.1%
文化品	25.4%
物品購入全体	21.4%
外食	28.9%

となっており**文化品、外食に加え、日用雑貨（食器等備品、洗剤等消耗品）**

についても三刀屋町での購買意向が高い。

(2)流出のポイント

・物品購入において流出平均より高いのは

品目	流出率	
スポーツ・娯楽品	93.5%	→専門品
バッグ・装飾品	87.4%	→専門品
家具・敷物	80.8%	→専門品
紳士服	77.1%	→専門品
婦人服・子供服	73.4%	→専門品、買回り品
呉服・寝具	71.9%	→専門品、買回り品
書籍・文具	70.5%	→専門品
下着・くつした	62.5%	→専門品、買回り品
靴・はきもの	57.3%	→専門品、買回り品
薬・化粧品	57.2%	→最近是最寄品的性格が強い

であり、薬・化粧品を除き専門品的性格の強いものが多い。

・上記品目は、調査の大区分で見ると、衣料・身回品、文化品であり
周辺他町村(旧)からの流入は比較的大きい品目である。

つまり、**地元からは流出が大きい**が、**他地域からの流入も大きい**。

・旧町外からの流入が、どの地区からも大きいのは、「電気製品（電気器具）」
である。

(同種の電気店がある仁多町からの流入も比較的高い・・・15.6%で仁多町外への
流出としては、松江市16%に次いで2番目)

・外食の流出率61.3%は、物品購買力の流出状況や、三刀屋町の地理的要因
(雲南市の中心であり、商業集積がある)を考慮すると、高いと捉えるべき
である。(最大の流出先は出雲市44.7%)

・流出の低いものは以下の通りである。

品目	流出率	
酒類	19.6%	→買回り品
洗剤・ちり紙・石鹸	38.7%	→最寄品
電気器具	47.4%	→専門品
荒物・金物・陶器	49.8%	→最寄品
弁当類・そうざい	50.3%	→最寄品
加工食品・調味料	51.0%	→最寄品
菓子・パン	52.4%	→最寄品
食肉・鮮魚・野菜	53.3%	→最寄品

・ただし、上記には最寄品的性格のものが多く、それを考慮すると

日用雑貨～食料品が50%前後以上流出率であることは、むしろ高い流出と
考えて良いと思われる。

・酒類の及び電気器具（家電製品）の流出率は、明らかに低い。

(3) 品目別流出入状況のまとめ (年間額、単位：千円)

品目	流出計	流入計	入超率 (流入/流出)	流入額 (▲は出超)	入出超状況
米、肉・鮮魚・野菜等	407,039	298,979	73.5%	▲108,060	出超
菓子、パン	58,077	38,140	65.7%	▲19,937	出超
酒類、飲料	27,287	166,312	609.5%	139,025	入超
弁当類、そうざい、 加工食品、調味料	124,767	208,742	167.3%	83,976	入超
食料品計	617,170	712,173	115.4%	95,004	入超
呉服、寝具	20,584	13,292	64.6%	▲7,292	出超
紳士服、婦人服等	150,715	257,874	171.1%	107,159	入超
下着、くつした	14,846	17,195	115.8%	2,349	入超
靴、はきもの	15,096	26,786	177.4%	11,690	入超
バッグ、宝飾品	57,227	20,777	36.3%	▲36,450	出超
衣料品・身回品計	258,468	335,925	130.0%	77,457	入超
荒物、金物、陶器等雑貨	25,589	55,241	215.9%	29,652	入超
洗剤、石鹸等消耗品	19,568	38,397	196.2%	18,828	入超
日用雑貨品計	45,158	93,638	207.4%	48,480	入超
書籍、文具	174,850	115,151	65.9%	▲59,699	出超
スポーツ、娯楽品	585,815	238,137	40.7%	▲347,678	出超
家具、家電	60,159	118,124	196.4%	57,965	入超
文化品計	820,824	471,412	57.4%	▲349,411	出超
外食	493,126	584,392	118.5%	91,267	入超
項目外 (流出あり)	1,087,141	955,436	87.9%	▲131,704	出超
合計	3,321,885	3,152,977	94.9%	▲168,908	出超

6. 店頭アンケートのまとめ

実施日：平成17年12月23日（金・祝）10:00～

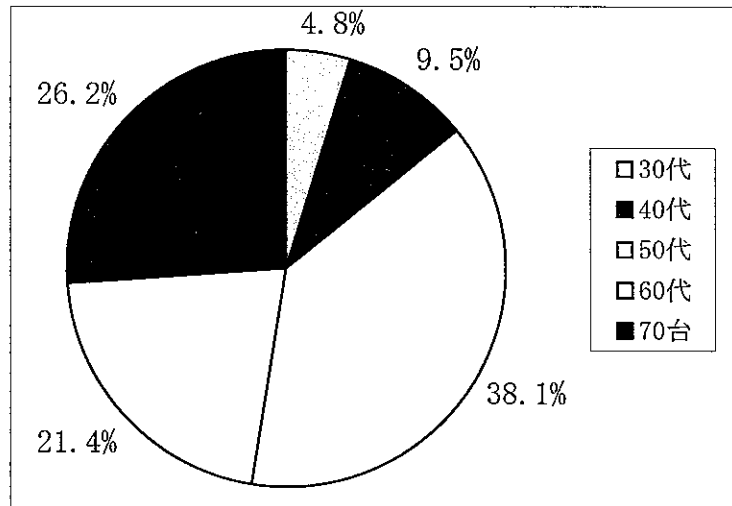
実施場所：サンライン入り口

ヒアリング総数：42名

(1) 回答者属性

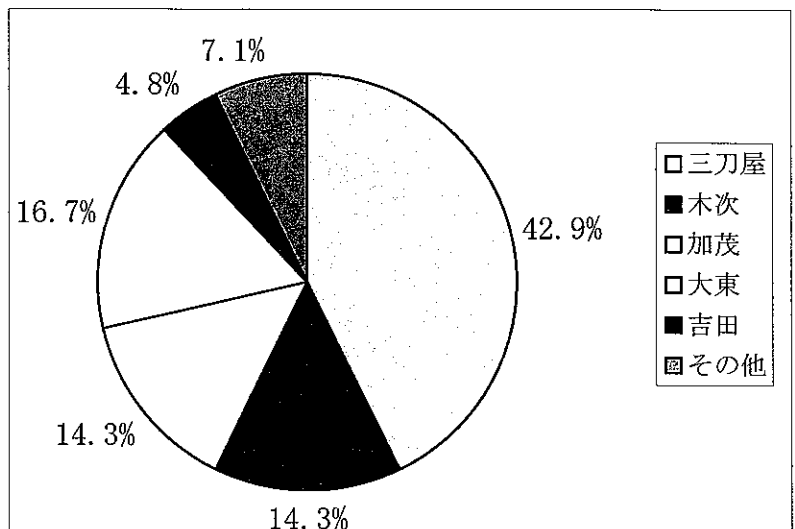
性別 \ 年代	30代	40代	50代	60代	70台	計	%
男性	0	0	2	3	8	13	31.0%
女性	2	4	14	6	3	29	69.0%
計	2	4	16	9	11	42	100%
%	4.8%	9.5%	38.1%	21.4%	26.2%	100%	

・50代以上が大半（85%以上）を占めている。



住所	三刀屋	木次	加茂	大東	吉田	その他	計
件数	18	6	6	7	2	3	42
%	42.9%	14.3%	14.3%	16.7%	4.8%	7.1%	100%

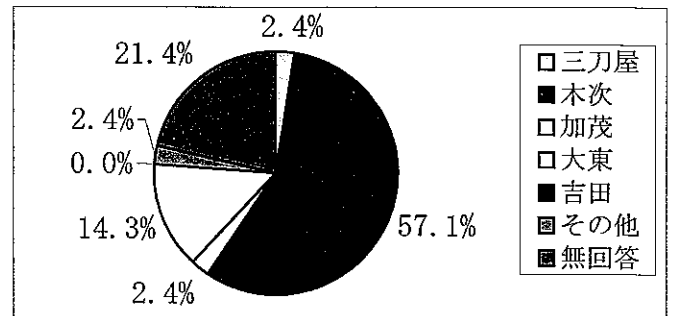
・半数以上は旧三刀屋町外がらの来店である。



(2) サンライン以外の生鮮品購買先（町名）

	三刀屋	木次	加茂	大東	吉田	その他	無回答	計
数	1	24	1	6	0	1	9	42
%	2.4%	57.1%	2.4%	14.3%	0.0%	2.4%	21.4%	100%

・木次町での買物が半数以上を占めている。

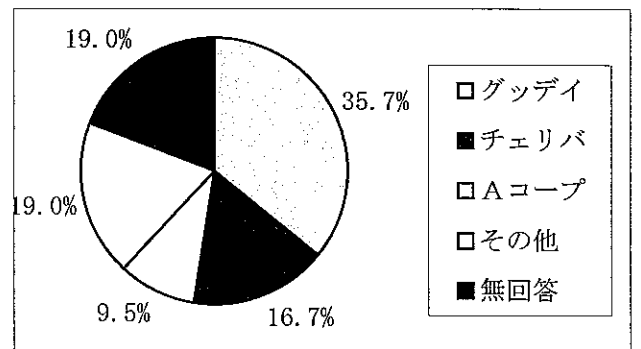


(3) サンライン以外の生鮮品購買先（店名）

	グッデイ	チェリバ	Aコープ	その他	無回答	計
数	15	7	4	8	8	42
%	35.7%	16.7%	9.5%	19.0%	19.0%	100%

・前項木次町での買物は上記3店による。

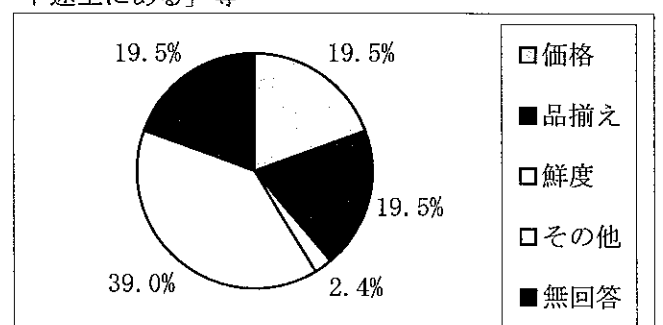
（Aコープとした回答には加茂店も含まれる。）



(4) 他店購買の理由（複数回答あり）

	価格	品揃え	鮮度	その他	無回答	計	%
グッデイ	7	5	1	1	1	15	36.6%
チェリバ	0	1	0	3	2	6	14.6%
Aコープ	0	1	0	3	0	4	9.8%
その他	1	0	0	7	0	8	19.5%
無回答	0	1	0	2	5	8	19.5%
計	8	8	1	16	8	41	100%
%	19.5%	19.5%	2.4%	39.0%	19.5%	100%	

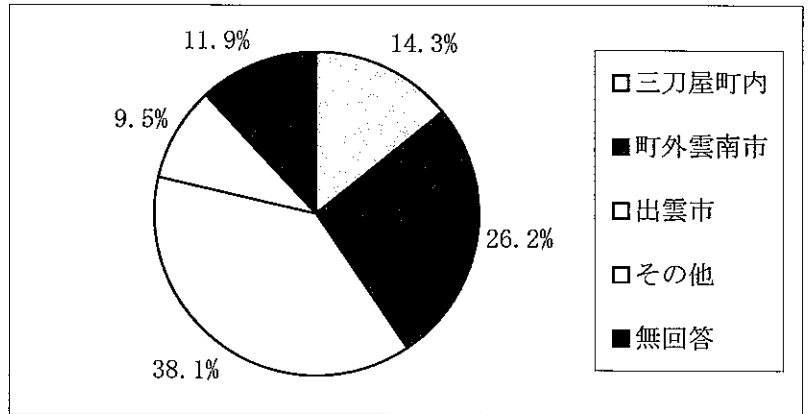
※その他は「（住居から）近い、通勤ルート途上にある」等



(5) 衣料、アクセサリ等専門品の購買先（町名）

	三刀屋町内	町外雲南市	出雲市	その他	無回答	計
数	6	11	16	4	5	42
%	14.3%	26.2%	38.1%	9.5%	11.9%	100%

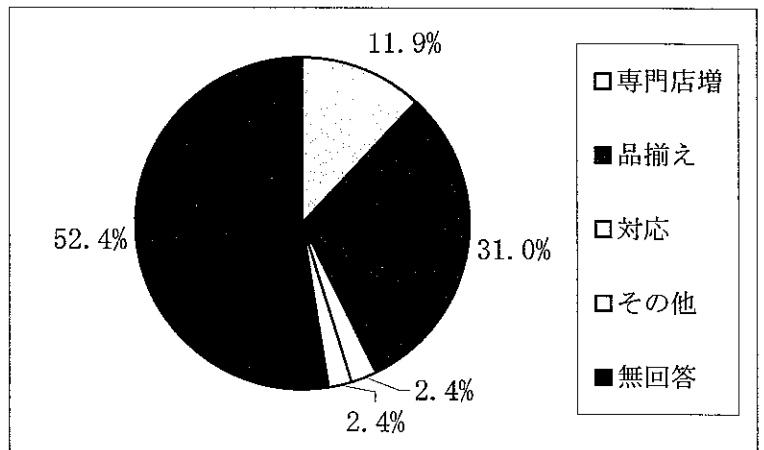
- ・ 出雲市が最大の流出先である。
- ・ 町外雲南市では木次町チェリバが多い。



(6) 専門品をより多く町内で買うには

	専門店増	従来店レベルアップ		その他	無回答	計
		品揃え	対応			
数	5	13	1	1	22	42
%	11.9%	31.0%	2.4%	2.4%	52.4%	100%

- ・ 専門店としてドラッグストアがあるとよい、という意見あり。
- ・ 無回答の方からは、専門品は町外で買いたいという雰囲気が見えた。



7. 流出入から見た三刀屋商圈の強み、弱み と 課題

- ・旧三刀屋町は金額ベースで見た場合、流入より流出が多い外部商圈への出超商圈(赤字商圈)である。

弱

- ・エリア別で見ると実質的に1番大きな流出先は出雲市である
- ・(率、額とも)大きく流出しているのは基本的に専門品・嗜好品である。
- ・上記については、町内からは流出、旧周辺町村からは流入している。
- ・最寄品である「米、肉、魚、野菜等」も出超であり、その額は108,060千円と多額だけでなく、品目別順位でも3番目に高い。
(流出先は主に木次町スーパーであり、価格・品揃えが流出理由の中で大きい)

強

- ・一方、弁当・惣菜(最寄・買回り品)、酒類(買回り品)、電気器具(専門品)、紳士・婦人服(専門品)、外食は、入超であり、その率・額とも大きい。
これは大型店の存在が大きく影響していると思われる。
(スーパー、酒ディスカウント、ホームセンター等)
- ・流入需要は、文化品、外食といった専門品的性格を持つものが、木次、掛合とといった旧近隣町よりあり、三刀屋町が旧周辺町村にたいする、専門品商圈と捉えられていると考えられる。

流出入から見た商圏内商業振興のための課題

※ 専門品（衣類、電気製品、酒類）の拡販

（基本は、弱みをカバーするより、強みを伸ばす）

- ・旧周辺町村需要の更なる吸収
- ・そのことで域内需要の流出も抑制

※ 生鮮品の流出抑制

第5章 三刀屋町の供給力（小売、飲食業）

1. 供給力の算出方法

限られた商圈における理論的な需要と供給の額は一致しており、
ここでは以下の方法にて供給額及び供給力の強弱について算出する。

・ 業種毎の供給額＝業種毎の消費支出÷業種毎の事業所数

・ 供給力の強弱・・・業種毎の1人当り供給額を

1人当り売上高(全国平均)と対比

供給力の強い業種＝需要吸収力、吸引力の強い業種

供給力の弱い業種＝需要吸収力、吸引力の弱い業種

とし、前章消費の流出入状況と考え併せ、
成長余地、新規出店余地の高い業種を選定するものとする。

尚、業種毎の売上高は、該当する事業所が必ずしもその業種の
商品のみを販売しているわけではないため、
当項はあくまで参考値として算出するものである。

2. 三刀屋町内の事業所数

町（雲南市）の事業所統計調査による事業所数は以下の通り。

大分類	中分類	小分類	細分類	事業所数	従業者数	事業所数	従業者数	事業所数	従業者数	事業所数	従業者数
小売				142	681						
	各種商品小売業					3	54				
		その他の各種商品小売業						3	54		
	織物・衣服・身の回り品小売業					16	49				
		呉服・服地・寝具小売業						6	15		
		男子服小売業						1	4		
		婦人・子供服小売業						7	24		
		靴・履物小売業						2	6		
	飲食料品小売業					61	271				
		各種食料品小売業						13	119		
		酒小売業						16	48		
		食肉小売業						2	4		
		鮮魚小売業						8	19		
		菓子・パン小売業						4	12		
		米穀類小売業						2	4		
		その他の飲食料品小売業						16	65		
			料理品小売業							6	15
			その他の飲食料品小売業							10	50
	自動車・自転車小売業					15	86				
		自動車小売業						14	84		
		自転車小売業						1	2		
	家具・じゅう器・家庭用機械器具小売業					15	64				
		家具・建具・畳小売業						6	13		
		金物・荒物小売業						2	15		
		陶磁器・ガラス器小売業						2	2		
		家庭用機械器具小売業						5	34		
	その他の小売業					32	157				
		医薬品・化粧品小売業						3	6		
		農耕用品小売業						4	28		
		燃料小売業						8	41		
		書籍・文房具小売業						5	43		
		時計・眼鏡・光学器械小売業						3	10		
		中古品小売業(他に分類されないもの)						1	7		
		他に分類されない小売業						8	22		
		花・植木小売業								2	2
		他に分類されない小売業								6	20
飲食店				31	118						
	一般飲食店					13	70				
		食堂・レストラン						10	63		
		一般食堂(別掲を除く)								4	31
		中華料理店								5	30
		焼肉店(東洋料理のもの)								1	2
		喫茶店						2	5		
		その他の一般飲食店						1	2		
		その他の一般飲食店								1	2
	その他の飲食店					18	48				
		料亭						3	7		
		バー・キャバレー・ナイトクラブ						8	28		
		酒場・ビヤホール						7	13		
合計				173	799	173	799	173	799		

3. 事業所数から見た現状の供給力

三刀屋町の需要額（消費支出）を従業員数で割った、従業員1人当り供給額は

以下の通り。（詳細資料別途）（項目が該当する分類のみ算出）

中分類	小分類	家計調査品目	松江市消費額 (1世帯あたり) 円	三刀屋町消費額 (全世帯、月、千円)	1人当り供給額：年 (消費額÷従業員数)
織物・衣服・身の回り品小売業		小計	12,598	23,262	5,697
	呉服・服地・寝具小売業	呉服、寝具	1,292	2,386	1,909
	男子婦人子供服小売業	紳士服・婦人服	10,117	18,681	8,006
	靴・履物小売業	靴、履物	1,189	2,195	4,391
飲食料品小売業		食料品日用品合計	59,160	109,239	4,837
	酒小売業	酒・飲料(内数)	6,283	11,602	2,900
家具・じゅう器・家庭用機械器具小		小計	6,844	12,637	2,370
	家庭用機械器具小売業	家具、敷物、家電	4,525	8,355	2,133
	家具・建具・畳小売業	同上			
	金物・荒物小売業	荒物、金物、陶器	2,319	4,282	3,023
	陶磁器・ガラス器小売業	同上			
その他の小売業		小計	42,424	78,336	5,987
	書籍・文房具小売業	書籍、文具	11,193	20,668	5,768
一般飲食店		外食計	36,305	67,037	6,817
その他の飲食店		一般飲食店に含めて計算			
			157,331	290,512	

4. 全国平均との対比（1人当り売上）

TKC全国平均と対比し、供給額が全国平均値に近いものを、
商圏における強みの業種と捉える。

中分類	小分類	1人当り供給額：年 (消費額÷従業者数)	TKC 黒字企業平均 1人当り売上 (年、千円)	三刀屋町供給額 ／全国平均 (%)
織物・衣服・身の回り品小売業		5,697	16,859	33.8%
	呉服・服地・寝具小売業	1,909	15,844	12.0%
	男子婦人子供服小売業	8,006	17,199	46.6%
	靴・履物小売業	4,391	18,953	23.2%
飲食料品小売業		4,837	17,573	27.5%
	酒小売業	2,900	34,751	8.3%
家具・じゅう器・家庭用機械器具小売業		2,370	24,352	9.7%
	家庭用機械器具小売業	2,133	25,334	8.4%
	家具・建具・畳小売業			
	金物・荒物小売業	3,023	22,516	13.4%
	陶磁器・ガラス器小売業			
その他の小売業		5,987	21,474	27.9%
	書籍・文房具小売業	5,768	24,438	23.6%
一般飲食店		6,817	7,227	94.3%

※小分類金額は内数

※ TKC平均値は複数業種の加重平均とした。

<上記の考察>

全国平均の1人当り売上と比べ見劣りがしない業種は、

男子婦人子供服小売業	→売上対比：	46.6%
一般飲食店	→売上対比：	94.3%

である。

服小売業については

大型店が存在し、それにより高い販売効率を実現している

と考えられる。

また、飲食店については、他業種と比べ併売品がないことが主因と見られるが

旧周辺町村からの流入が売上を押し上げている

と考えて良いと思われる。

5. 供給面における三刀屋町事業所の強み・弱み

前節より供給面から見た三刀屋町小売・飲食業の強みは以下の通り。

※大型店が存在する服小売業は、周辺町村からの需要を吸収し、比較的高い供給力を実現している。

※飲食店も、FC店等集客力が目立つものが見当たらないにもかかわらず、高い集客力を実現している。

三刀屋町が周辺町村にとっての商業集積地として認知されていることの表れと思われる。

尚、酒類販売及び家電小売業（両方とも流入超過の業種）については、需要の流入及び店舗の現状を考えた場合、供給力は高いと思われるが、

- ・併売品の存在により需要額を供給額に換算した場合の誤差
- ・大型小売店以外の零細店による1人当り販売額の低さ

等が原因で、今回の計算での供給力が低く算出されていると推察される。

第6章 旧中心市街地の状況

ここでは三刀屋町内における需要・供給面の分析を、旧中心市街地（大字三刀屋付近）に絞って行う。

1. 三刀屋地区の需要額

対象となる商圈は「大字三刀屋」地区とし、需要額を算定する。

（世帯数：832軒）

中分類	小分類	家計調査品目	松江市消費額 (1世帯あたり, 月, 円)	三刀屋地区消費額 (全世帯, 年, 千円)
織物・衣服・身の回り品小売業		小計	12,598	94,334
	呉服・服地・寝具小売業	呉服、寝具	1,292	9,674
	男子婦人子供服小売業	紳士服・婦人服	10,117	75,756
	靴・履物小売業	靴、履物	1,189	8,903
飲食料品小売業		食料品日用品合計	59,160	442,990
	酒小売業	酒・飲料(内数)	6,283	47,047
家具・じゅう器・家庭用機械器具小売業		小計	6,844	51,248
	家庭用機械器具小売業	家具、敷物、家電	4,525	33,883
	家具・建具・畳小売業	同上		0
	金物・荒物小売業	荒物、金物、陶器	2,319	17,365
	陶磁器・ガラス器小売業	同上		0
その他の小売業		小計	42,424	317,671
	書籍・文房具小売業	書籍、文具	11,193	83,813
		スポーツ・装飾品等	31,231	233,858
一般飲食店		外食計	36,305	271,852
その他の飲食店		一般飲食店に含めて計算		
合計				1,688,394

↑

三刀屋地区の理論上の需要額

2. 三刀屋地区の供給可能額

本来ならば、実需要額＝理論上の需要額±需要流出入額 であるが、

旧中心街以外への需要流出入が不明であるため（下熊谷地区大型店への流出が多い

というマイナス予想と、高齢者が多く近場で買物をするというプラス予想が混在）

理論需要を元に供給可能額を算出する。

中分類	家計調査品目	三刀屋地区消費額 (全世帯、年、千円)	店舗数	1店当り 年商(千円)	需要流出 可能性
織物・衣服・身の回り品小売	小計	94,334	7	13,476	
	呉服、寝具	9,674	2	4,837	○
	紳士服・婦人服	75,756	4	18,939	×
	靴、履物	8,903	1	8,903	△
飲食料品小売業	食料品日用品合計	442,990	16	27,687	△
	酒・飲料(内数)	47,047	3	15,682	△
家具・じゅう器・家庭用機械	小計	51,248			
	家具、敷物、家電	33,883	0	0	×
	同上	0			
	荒物、金物、陶器	17,365	1	17,365	×
	同上	0			
その他の小売業	小計	317,671	5	63,534	
	書籍、文具	83,813	1	83,813	×
	スポーツ・装飾品等	233,858			×
一般飲食店	外食計	271,852	12	22,654	×
その他の飲食店	一般飲食店に含めて計算				
合計		1,688,394	52	32,469	

↑

需要があまり流出していないと思われるもの：○、流出多：×、中間：△

(需要流出可能性は域内売上高概略を把握している商工会の判断による)

3. 旧中心市街地の課題

旧中心街商店街への具体的ニーズを明確にするため、以下の通りアンケート調査を行った。

対象： 旧中心街周辺住民
 配布数： 400（配布440のうち40は宛先不明）
 回収数： 185
 回収率： 46.3%

結果概要

小売業（販売業）については、三刀屋町内大型店及び町外への需要流出があらためて明確になったと言える。

旧中心街への食料品店、日曜雑貨店、飲食店の進出要望は、大きいものがあるが、店側から見れば域内需要のみで売上高を確保できない、というのが正直なところのほうである。

であるなら、旧中心街の小売店は、町内外に頼らず、域外需要を取り込めるような営業構造（販路構造）を保有するしかないと思われる。

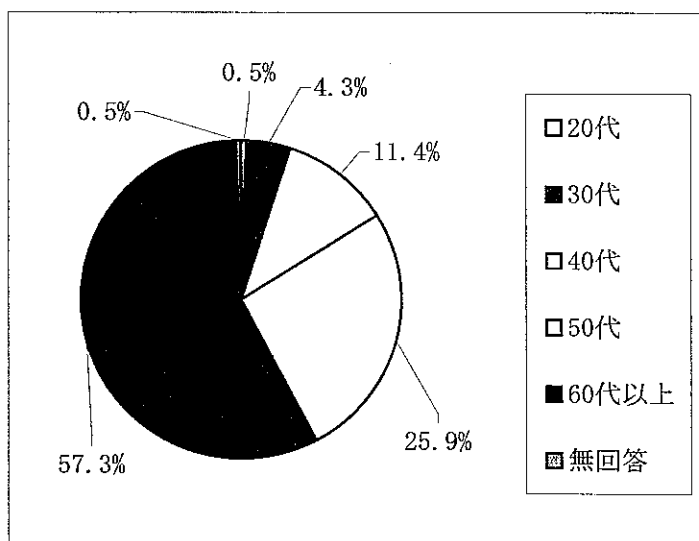
また、接客面の評価では、商店街店舗への評価はむしろ高いが、現状の集客状況を考えると、そのことは決して集客のための十分条件ではないと言ってしまう。

（ 商業店の1次品質は、鮮度等商品そのものの魅力や、品揃えの豊富さであることは、言うまでもない。 ）

（アンケート用紙は資料集に添付）

(1) 回答者属性（世代）

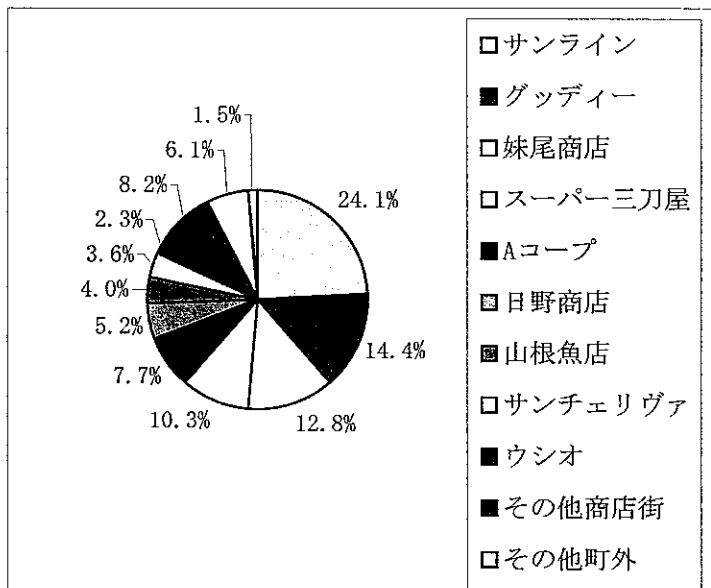
20代	1
30代	8
40代	21
50代	48
60代以上	106
無回答	1



回答者の80%以上は50代以上の中高年者と言ってしまう。

(2)主に買物をする店（食料品）・・・複数回答

区分	店名	件数
町内他店	サンライン	115
町外	グッディー	69
商店街	妹尾商店	61
商店街	スーパー三刀屋	49
町外	Aコープ	37
商店街	日野商店	25
商店街	山根魚店	19
町外	サンチェリヴァ	17
町外	ウシオ	11
	その他商店街	39
	その他町外	29
	その他町内他店	7

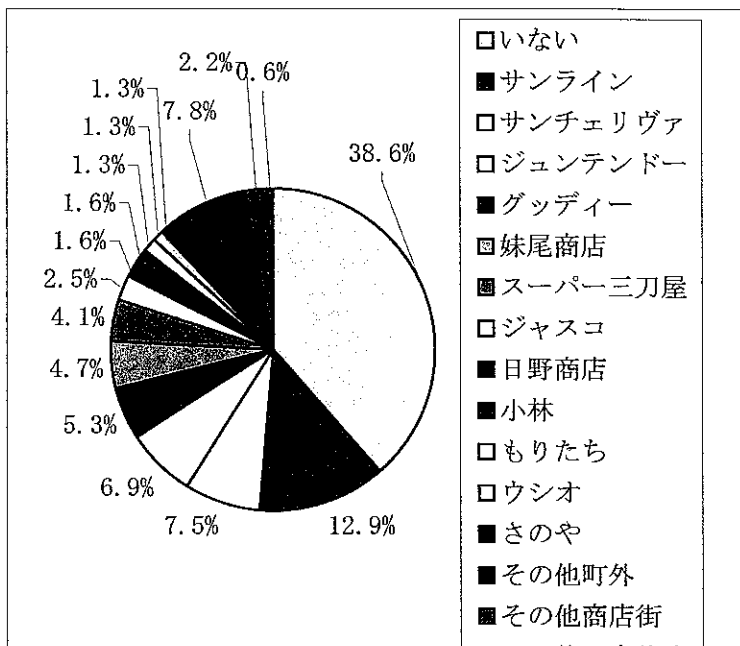


下熊谷地区大型店が約半数を占めるが、地元商店街も30%以上と健闘している。

サンラインは地域一番シェアと言ってよい。

(3)主に買物をする店（日用雑貨）・・・複数回答

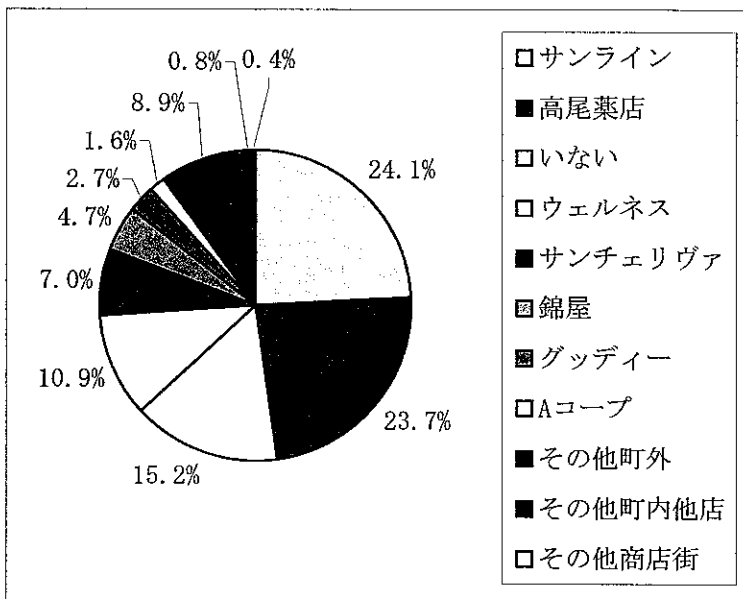
区分	店名	件数
町内他店	いない	123
町内他店	サンライン	41
町外	サンチェリヴァ	24
町内他店	ジュンテンドー	22
町外	グッディー	17
商店街	妹尾商店	15
商店街	スーパー三刀屋	13
町外	ジャスコ	8
商店街	日野商店	5
町内他店	小林	5
町内他店	もりたち	4
町外	ウシオ	4
商店街	さのや	4
	その他町外	25
	その他商店街	7
	その他町内他店	2



いないのシェアは独占シェアといって良いほど大きいものとなっている。

(4)主に買物をする店（薬・化粧品）・・・複数回答

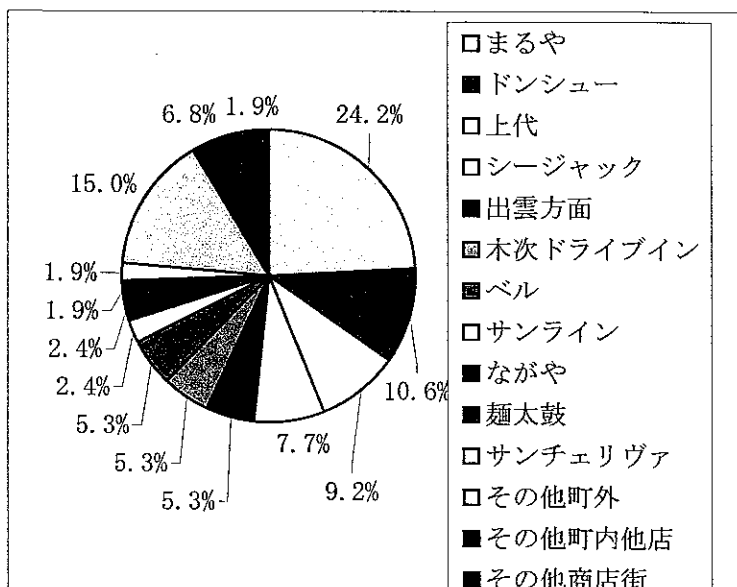
区分	店名	件数
町内他店	サンライン	62
商店街	高尾薬店	61
町内他店	いない	39
町外	ウェルネス	28
町外	サンチェリヴァ	18
商店街	錦屋	12
町外	グッディー	7
町外	Aコープ	4
	その他町外	23
	その他町内他店	2
	その他商店街	1



高尾薬店を除けば町内外の大型店が主な購買先である。高尾薬店は薬局としての利用が多いと思われる、化粧品・健康関連品等のニーズは町内外大型店が吸収していることになる。ドラッグストアへのニーズは実際の意見として存在する。

(5)主に買物をする店（外食）・・・複数回答

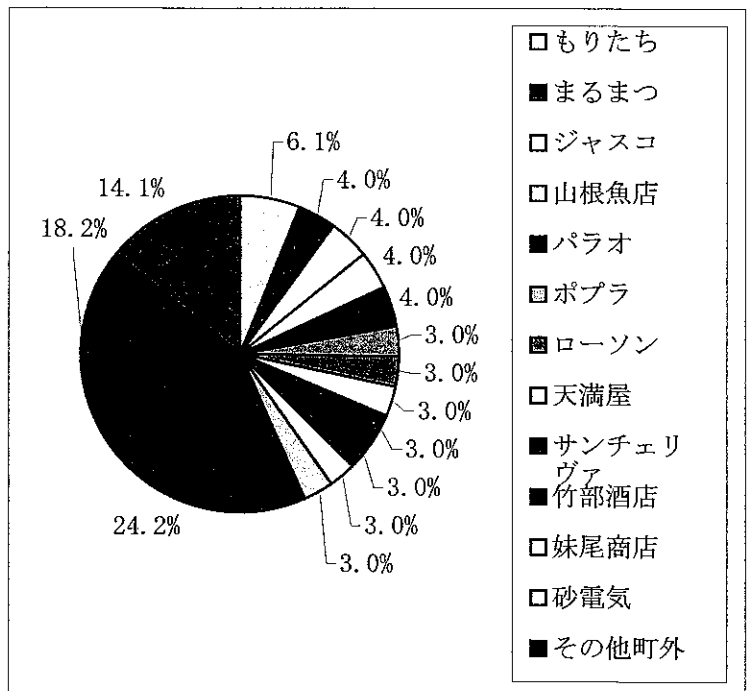
区分	店名	件数
町内他店	まるや	50
町内他店	ドンシユー	22
町内他店	上代	19
町外	シージャック	16
町外	出雲方面	11
町外	木次ドライブイン	11
町外	ベル	11
町内他店	サンライン	5
町外	ながや	5
町内他店	麵太鼓	4
町外	サンチェリヴァ	4
	その他町外	31
	その他町内他店	14
	その他商店街	4



商店街内に飲食店がほとんどないため、商店街とする回答は少ないが、近隣の店舗の利用が目立つ。年齢構成ゆえか、流出入データに比べると地元利用が目立つとあってよい。

(6) 主に買物をする店（その他）・・・複数回答

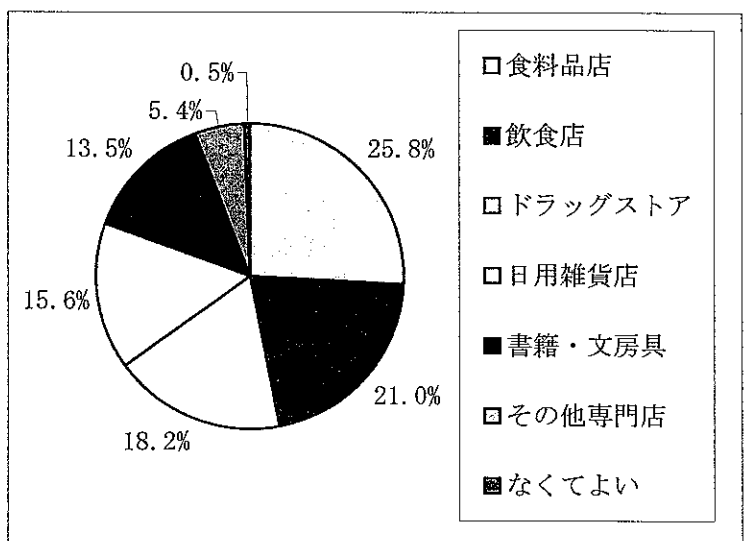
区分	店名	件数
商店街	もりたち	6
商店街	まるまつ	4
町外	ジャスコ	4
商店街	山根魚店	4
町外	パラオ	4
町内他店	ポプラ	3
町内他店	ローソン	3
商店街	天満屋	3
町外	サンチェリヴァ	3
商店街	竹部酒店	3
商店街	妹尾商店	3
商店街	砂電気	3
	その他町外	24
	その他商店街	18
	その他町内他店	14



主に衣料や家電、酒類等の専門品の購買状況を示していると思われるが、最大多数は町外の店である。

(7) 商店街にあると良いと思われる店・・・複数回答

区分	件数
食料品店	109
飲食店	89
ドラッグストア	77
日用雑貨店	66
書籍・文房具	57
その他専門店	23
なくてよい	2

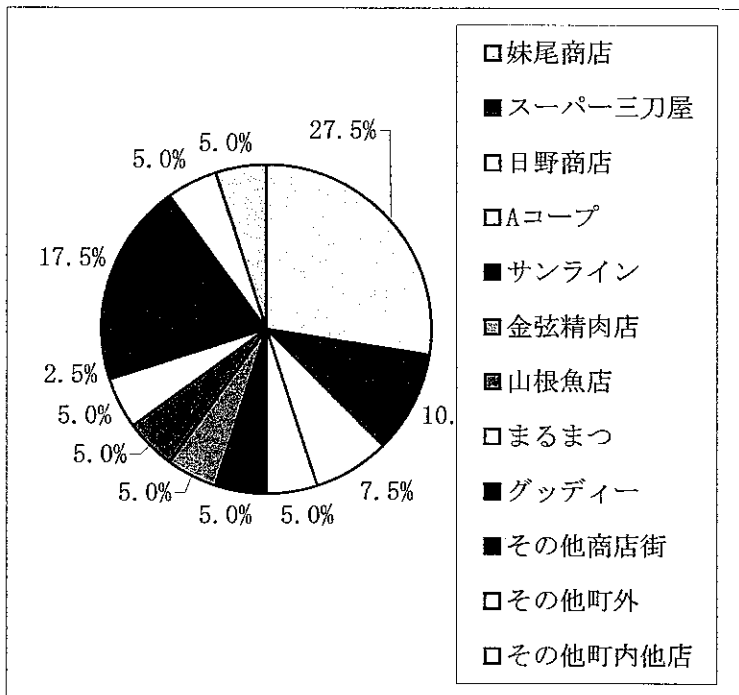


・食料品・・・少しでも近いほうが良い
 ・飲食店・・・近場がない、近いほうが良い
 ・ドラッグストア・・・商圈全体を見ても存在しない
 という状況から上位にランクしている。

(ただしニーズがあることと、採算として成り立つことは別)

(8) 品揃えで評価の高い店・・・複数回答

区分	店名	件数
商店街	妹尾商店	11
商店街	スーパー三刀屋	4
商店街	日野商店	3
町外	Aコープ	2
町内他店	サンライン	2
商店街	金弦精肉店	2
商店街	山根魚店	2
商店街	まるまつ	2
町外	グッディー	1
	その他商店街	7
	その他町外	2
	その他町内他店	2

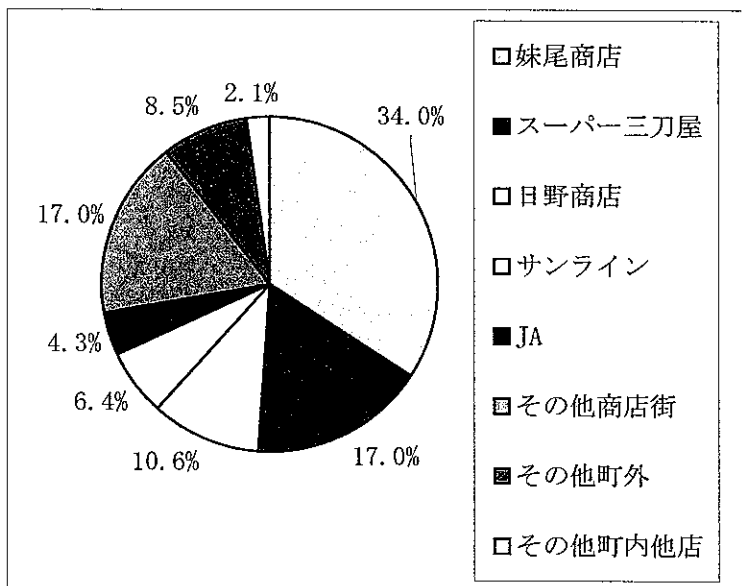


需要流出の実態を考慮すると、この高い評価は
不自然ともいえる。(評価の高い店の80%が
商店街の店舗)

店舗面積の割にはがんばっている、という消極的
評価か、、、、。

(9) 品揃えで改善要望があった店・・・複数回答

区分	店名	件数
商店街	妹尾商店	16
商店街	スーパー三刀屋	8
商店街	日野商店	5
町内他店	サンライン	3
町外	JA	2
	その他商店街	8
	その他町外	4
	その他町内他店	1

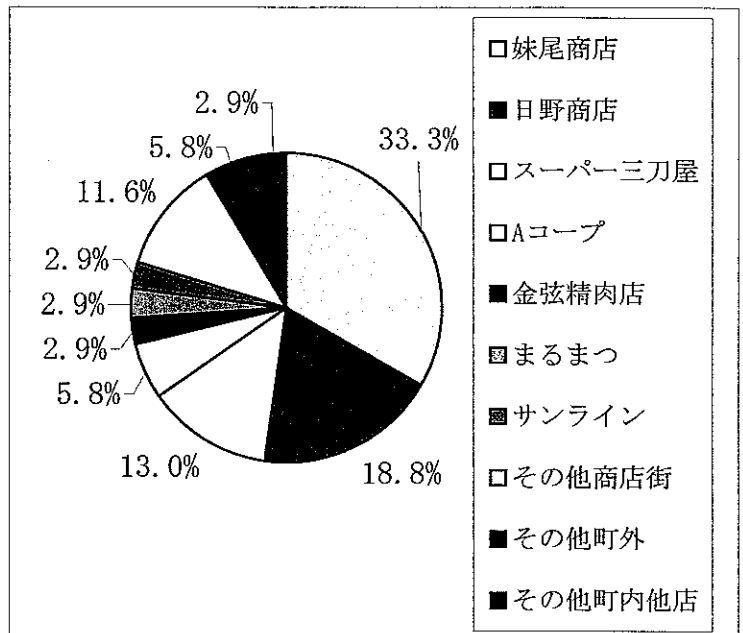


評価の高い率とほぼ同率の80%弱が商店街の店舗で
ある。

地元でもあり、商店街のがんばりを評価はするもの
の、実際の購買行動はより便利な大型店へ行く、
ということか、、、、。

(10)接客面で評価の高い店・・・複数回答

区分	店名	件数
商店街	妹尾商店	23
商店街	日野商店	13
商店街	スーパー三刀屋	9
町外	Aコープ	4
商店街	金弦精肉店	2
商店街	まるまつ	2
町内他店	サンライン	2
	その他商店街	8
	その他町外	4
	その他町内他店	2

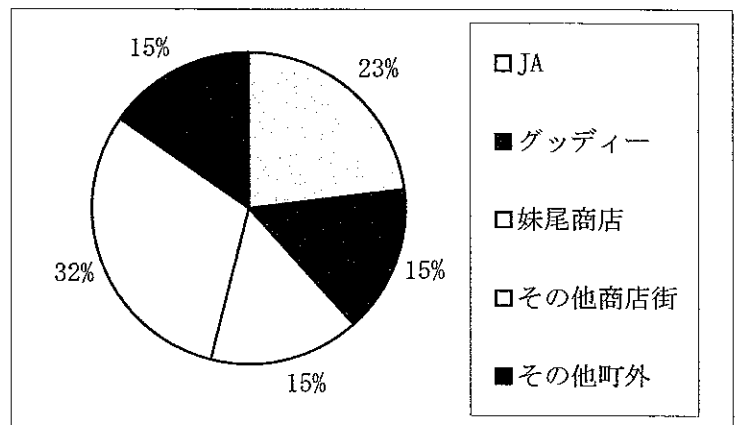


69

商店街への高評価は80%を超える。がこのことが流出防止の決め手にはなっていないことが考えられる。(例えば、価格等他の要因で流出している)

(11)接客面で改善要望があった店・・・複数回答

区分	店名	件数
町外	JA	3
町外	グッディー	2
商店街	妹尾商店	2
	その他商店街	4
	その他町外	2
	その他町内他店	0

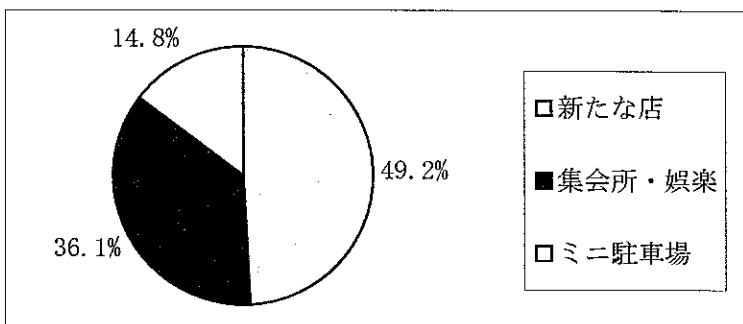


13

商店街店舗への改善要望は50%以下である。高いとも低いとも言いかねるが、いずれにしても接客が顧客固定化の決め手にはなりにくいと思われる。

(12)空店舗活用に関する意見

新たな店	120
集会所・娯楽	88
ミニ駐車場	36
その他	0



新たな出店を望む声が約半数あるが、希望と実際の行動は異なると考えたほうがよいと思われる。

3. 旧中心市街地の課題

前節より旧中心市街地における業種別の需要吸引・吸収力の状況をまとめると以下の通りとなる。

- ・需要吸引力・吸収力の強い業種（流出の少ない業種）

呉服・寝具販売（ただし売上額が小さく、家族経営の域を出ない）

- ・需要吸引力・吸収力の弱い業種（流出の多い業種）

紳士服・婦人服販売

家具・敷物・家電販売

荒物・金物・陶器販売

書籍・文具販売

スポーツ・装飾品等販売

飲食店

上記については一般的に

- ・需要吸引力・吸収力の強い業種・・・更に集客可能
- ・需要吸引力・吸収力の弱い業種・・・弱い原因を確認の上、

強化できるものは強化すべき

であるが、実状は

- ・三刀屋地区の需要はかなりの部分域外へ流出している
- ・需要の流入は非常に少ない

と言って良いと思われる。

このことは今後の商業振興上の課題が

- ・先ず需要流出を防ぐべき

であることを示しているようであるが、これは今まで実現できなかったことである。

また、需要流出を防げていないことは、アンケート結果からも明らかであり、

過去の取組みの積み重ねが効果を生んでいないことを考えると、

旧中心街において大規模集客が可能な店を誕生させることはかなり困難

と言って良い。

ただし、

接客面や商品管理面（品揃え・鮮度等）で改善の余地はあり、

顧客流出を少しでも低減させることは可能

であり、目先の経営改善として先ず取り組むべきことである。

旧中心街のマーケット面における特徴は、

- ・旧中心街は高齢者が多く、近隣での買物ニーズが高いと思われる
- ・大型店が集積している下熊谷地区との業種・業態面で差別化が必要
(下熊谷地区は旧中心街からクルマで5分以内、クルマを利用できる高齢者も多い)
- ・下熊谷商業地区の南側の入り口に当り、掛合町等南部エリアからの
集客増は可能性がある

といったことが言え、

を上記の実状と併せ今後の商業振興上の、つまり戦略的な課題を検討するならば

- ・地区内外に拘らず需要を吸収できる魅力のある店舗づくり
(商品面の魅力、業態面の魅力)

しかないと思われる。(具体策案は次章)

第7章 三刀屋町商業振興に関する提言

1. 需要・供給に関する現状の確認

前章までの分析にて確認した三刀屋商圈における現状を以下の通りまとめる。

(1) 町全体の需要流出入状況

品目別、地域別の流出入状況を整理すると以下のようなになる。

- ・エリア別で見ると実質的に1番大きな流出先は出雲市である
- ・(率、額とも)大きく流出しているのは基本的に専門品・嗜好品である。
- ・上記については、町内からは流出、旧周辺町村からは流入している。
- ・最寄品である「米、肉、魚、野菜等」も流出品目である。

(流出先は主に木次町スーパー)

- ・流出が少なく流入が多い品目は、大型店での扱い商品が多い。

(酒ディスカウント店、ホームセンター、家電店、食品スーパー)

- ・外食も流入が多い(入超)。
- ・流入元は、木次町、掛合町といった周辺旧町村である。

(2) 町全体の供給面の状況

業種別全国平均対比で供給力・需要吸収力の強い業種は以下の通り。

- ・男子婦人子供服小売業

(大型店、繁盛店の存在によると思われる)

- ・一般飲食店

流入が多いことが供給面からも裏付けられている。
交通の要衝であること、商業集積があることが主因と思われる。

(3) 旧中心街の状況

以下のような状況である。

- ・ 需要吸引力・吸収力の強い業種（流出の少ない業種）

呉服・寝具販売

- ・ 需要吸引力・吸収力の弱い業種（流出の多い業種）

紳士服・婦人服販売

家具・敷物・家電販売

荒物・金物・陶器販売

書籍・文具販売

スポーツ・装飾品等販売

飲食店

ただし、呉服・寝具販売においても、売上絶対額は小さく、旧中心街としては地区の需要をほとんど吸収できていない。

<課題を検討する上での（一般的な）前提条件>

- ・ 弱みを克服するよりも強みを伸ばすほうが容易である。

- ・ 強い相手と同じ土俵で勝負をしないほうが良い。

または、強い相手は協調・利用の対象とすべき。

- ・ ・ ・ 出雲市への専門品購買の流出抑制は困難

下熊谷地区大型店の集客力を利用すべき

上記を考慮し、今回の需要供給分析の目的に照らし合わせた上で、今後の三刀屋町商業振興のための課題を整理すると、次頁のようになる。

2. 今後の振興方針と具体策（案）

「町全体で取組むべきこと」

- ・下熊谷商業地区の集客力を利用、更に強化すること。

具体策（案）

- ・飲食店、ドラッグストアの新規出店検討

飲食の具体的業態については別途調査が必要。
ドラッグストアにとって三刀屋商圈は空白地帯であり、
最寄品の性格が強い商品にもかかわらず、町内需要の半分以上が
流出している。

- ・衣服、家電等、大型店の裾野的業態での出店検討

大型店周辺への衣料専門店、修理専門店等の出店を検討すべき。

- ・町内既存スーパーの品揃え、鮮度管理の強化（食品）

現状のままでは特徴が打ち出せずジリ貧になる可能性がある。

- ・町内既存スーパーのでのワンストップ対応の検討

衣料品の取り扱い。ただし、差別化の観点より必ずしも取り扱いを
薦めるものではない。

「旧中心街で取組むべきこと」

- ・下熊谷商業地区への来街を利用すること。

具体策（案）

- ・旧道南側入り口に誘導看板を設置、誘客を図る

掛合町方面からの来街者（車）を旧道へ誘導する。
店舗名の看板でないと効果がない。

・・・参考：東出雲町R9旧道/バイパス交差点

そのためには来たいと思わせる店舗、買いたいと思わせる商品
の存在が絶対条件

- ・通販、宅配等前面通行量及び商圈人口規模に頼らない業態への革新

例：某菓子店

平成17年度マスターセンター補助事業

中山間地商業地区における
需要流出入分析に基づく
事業創出可能性の調査・研究
報告書

資料編

H15年 家計調査年報県庁所在地世帯収入

同 項目別支出

同 項目別支出（詳細）

商勢圏調査⇔家計調査年報 項目対比表

店頭アンケート（記入済み）

三刀屋町事業所数

事業所区分と消費支出区分の対比表

TKC経営指標（小売業、飲食業）

旧中心街事業所一覧

商店街アンケート（原紙）

HI15年版 家計調査年報

第3表 都道府県庁所在市別1世帯当たり年平均1か月間の収入と支出(全世帯)

(単位:円)

大分類	京都市 Kyoto-shi	大阪市 Osaka-shi	神戸市 Kobe-shi	奈良市 Nara-shi	和歌山市 Wakayama-shi	鳥取市 Tottori-shi	松江市 Matsue-shi	岡山市 Okayama-shi	広島市 Hiroshima-shi	山口市 Yamaguchi-shi
食料	79,125	74,082	75,686	71,494	69,707	68,685	67,625	65,518	73,522	65,547
住居	15,368	25,996	17,760	30,383	12,130	13,486	25,681	27,859	29,437	29,167
光熱・水道	21,135	19,219	18,751	20,413	19,704	19,139	22,308	20,638	21,374	19,245
家具・家事用品	10,295	8,722	11,165	11,276	10,949	9,231	11,041	11,430	10,503	13,607
被服及び履物	14,848	13,163	15,941	15,110	11,951	11,167	12,863	14,828	16,554	15,534
保健医療	13,106	10,214	11,757	13,960	9,941	10,009	12,678	13,037	12,922	11,021
交通・通信	28,798	28,409	31,988	43,188	30,224	28,262	34,745	37,590	34,119	40,711
教育	15,307	18,574	10,198	14,503	12,108	11,615	9,071	11,552	15,461	12,000
教養娯楽	29,432	26,613	32,826	32,238	28,721	27,163	29,399	30,409	32,679	29,608
その他の消費支出	68,201	53,655	69,713	78,962	71,995	73,234	73,194	81,371	78,269	78,097
合計	295,615	278,647	295,785	331,527	277,430	271,991	298,605	314,232	324,840	314,537

H15年版 家計調査年報

第3表 都道府県庁所在市別1世帯当たり年平均1か月間の収入と支出(全世帯)

(単位:円)

中分類	京都市 Kyoto-shi	大阪市 Osaka-shi	神戸市 Kobe-shi	奈良市 Nara-shi	和歌山市 Wakayama-shi	鳥取市 Tottori-shi	松江市 Matsue-shi	岡山市 Okayama-shi	広島市 Hiroshima-shi	山口市 Yamaguchi-shi
食料										
穀類	8,018	7,696	7,362	7,474	7,857	7,083	6,416	6,762	6,825	6,037
魚介類	8,858	7,752	8,379	7,804	8,718	8,705	6,789	6,803	7,416	7,090
肉類	7,977	6,956	7,994	7,485	8,126	6,325	6,065	5,430	6,839	6,100
乳卵類	3,902	3,551	3,896	3,746	3,025	3,751	3,753	3,205	3,939	3,751
野菜・海藻	10,700	9,272	9,806	9,056	7,780	8,955	8,686	7,308	8,509	7,268
果物	2,920	2,741	2,980	2,522	2,177	2,807	2,756	2,459	2,878	2,282
油脂・調味料	3,380	3,113	3,201	3,233	3,042	3,476	3,331	2,938	3,331	2,998
菓子類	4,903	4,321	4,991	5,025	4,227	4,905	5,002	4,881	5,218	4,508
調理食品	9,332	9,435	8,147	7,508	7,758	8,203	7,797	8,373	8,585	7,371
飲料	3,282	3,388	3,162	3,187	3,079	3,116	3,107	3,408	3,413	3,199
酒類	3,511	3,803	3,351	3,247	3,454	3,010	3,176	2,996	3,930	3,420
外食	12,342	12,054	12,417	11,206	10,465	8,348	10,748	10,955	12,639	11,522
住居										
家賃地代	7,418	16,071	10,703	19,898	4,393	9,425	16,847	16,599	22,937	17,372
設備修繕・維持	7,949	9,924	7,057	10,484	7,738	4,061	8,833	11,260	6,500	11,795
光熱・水道										
電気代	8,675	9,315	8,407	8,359	10,227	8,533	8,802	9,070	9,422	8,064
ガス代	6,416	5,854	5,609	6,357	4,527	5,559	6,842	6,757	6,128	5,857
他の光熱	417	222	286	603	988	1,046	909	818	793	1,036
上下水道料	5,626	3,829	4,449	5,094	3,963	4,001	5,756	3,994	5,031	4,289
家具・家事用品										
家庭用耐久財	4,250	3,347	4,120	4,608	3,287	3,628	3,199	3,213	3,109	5,407
室内装備・装飾品	737	581	1,352	1,036	916	823	1,326	1,398	973	1,373
寝具類	509	556	839	846	1,258	258	1,013	783	1,309	716
家事雑貨	2,151	1,924	2,343	1,949	1,972	1,790	2,319	2,468	2,237	2,535
家事用消耗品	2,158	2,036	2,138	2,377	2,034	2,033	2,282	2,124	2,227	1,976
家事サービス	490	278	372	461	1,482	700	902	1,445	647	1,600
被服及び履物										
和服	488	326	99	483	321	14	279	84	141	434
洋服	5,830	5,576	6,916	6,071	4,761	4,389	5,031	6,134	6,857	5,843
シャツ・セーター類	2,970	2,780	3,246	3,129	2,689	2,270	2,797	3,314	3,949	3,344
下着類	1,227	1,091	1,431	1,375	1,132	1,077	1,072	1,466	1,427	1,419
生地・糸類	179	161	241	197	118	167	243	155	225	360
他の被服	1,034	936	967	959	874	884	974	1,177	1,157	1,192
履物類	1,669	1,346	1,841	1,802	1,152	1,338	1,189	1,557	1,689	1,624
被服関連サービス	1,452	947	1,200	1,095	905	1,028	1,276	940	1,108	1,319
保健医療										
医薬品	1,847	1,737	1,647	1,764	1,901	1,887	1,869	1,943	1,577	1,504
健康保持用摂取品	996	1,027	800	1,084	775	970	1,362	1,163	1,026	904
保健医療用品・器具	2,133	1,958	2,862	1,931	1,855	1,732	2,648	2,151	3,144	2,100
保健医療サービス	8,131	5,493	6,448	9,181	5,411	5,420	6,798	7,780	7,176	6,513
交通・通信										
交通	6,538	6,066	10,040	10,671	4,958	3,077	4,140	5,786	7,212	5,062
自動車等関係費	13,205	11,814	11,490	20,896	15,271	14,911	17,888	20,378	15,215	23,625
通信	9,055	10,529	10,458	11,622	9,995	10,274	12,717	11,426	11,692	12,024
教育										
授業料等	11,608	14,297	7,181	10,260	8,837	7,837	7,285	9,374	9,894	8,051
教科書・学習参考教材	338	270	256	284	195	171	258	264	322	318
補習教育	3,361	4,007	2,761	3,959	3,077	3,607	1,528	1,914	5,245	3,631
教養娯楽										
教養娯楽用耐久財	2,281	1,994	3,477	3,666	2,692	3,053	2,955	3,418	4,255	2,877
教養娯楽用品	5,411	5,964	6,604	5,783	5,996	6,181	6,182	6,369	6,611	6,302
書籍・他の印刷物	4,844	4,522	4,621	5,036	4,463	3,564	5,011	4,143	4,349	4,862
教養娯楽サービス	16,896	14,133	18,124	17,752	15,570	14,365	15,250	16,479	17,464	15,568
その他の消費支出										
諸雑費	23,696	17,697	20,519	22,481	19,745	19,890	23,022	27,356	22,469	19,376
こづかい(使途不明)	16,311	12,089	17,041	20,520	14,726	13,601	13,026	16,481	16,418	18,612
交際費	25,573	21,902	27,921	28,754	26,528	24,050	25,557	25,029	27,553	24,208
仕送り金	2,621	1,967	4,232	7,207	10,996	15,693	11,589	12,505	11,829	15,901
合計	295,615	278,648	295,784	331,527	277,436	271,991	298,602	314,233	324,839	314,539

第3表 都道府県庁所在市別1世帯当たり年間平均1か月間の収入と支出(全世帯)
 3 Yearly Average of Monthly Receipts and Disbursements per Household for Cities with Prefectural Governments (All Households)

項目	単位 円 In Yen									
	京都市 Kyoto-shi	大阪市 Osaka-shi	神戸市 Kobe-shi	奈良市 Nara-shi	和歌山市 Wakayama-shi	鳥取市 Tottori-shi	松江市 Matsue-shi	岡山市 Ohayama-shi	広島市 Hiroshima-shi	山口市 Yamaguchi-shi
世帯数分布(抽出率調整)	118	207	120	32	34	11	12	48	95	11
集計世帯数	95	181	91	95	95	83	95	91	94	89
世帯人員 (人)	3.12	3.08	3.03	3.25	3.04	3.40	3.22	3.04	3.07	3.01
首長人員 (人)	1.22	1.36	1.20	1.18	1.32	1.87	1.48	1.16	1.30	1.38
世帯主の年齢 (歳)	57.7	54.2	56.9	51.1	53.5	64.5	60.0	53.0	53.4	50.7
消費支出	295,613	278,645	235,764	331,525	277,432	271,992	258,605	314,231	324,639	314,537
食料	79,125	74,082	75,666	71,494	69,707	68,685	67,625	68,518	73,522	68,547
米	8,018	7,996	7,262	7,474	7,837	7,083	6,416	6,762	6,823	6,037
穀類	3,499	3,279	2,806	3,022	3,634	2,829	2,339	2,352	2,621	2,388
パン	2,335	2,702	2,878	2,745	2,607	2,401	2,694	2,694	2,545	2,602
めん類	1,223	1,370	1,332	1,383	1,316	1,469	1,377	1,427	1,383	1,299
他の穀類	452	344	342	322	300	283	300	289	273	277
魚介類	8,258	7,732	8,379	7,804	8,718	8,705	6,789	6,803	7,416	7,090
生鮮魚介	5,578	5,108	5,626	4,991	5,673	5,636	4,325	4,528	5,069	4,604
塩干魚介	1,655	1,217	1,323	1,338	1,533	1,621	1,129	1,069	986	1,109
魚肉製品	749	751	739	810	768	768	765	765	771	771
他の魚介加工品	875	678	681	756	649	644	596	644	559	554
肉類	7,977	6,556	7,994	7,485	8,126	6,325	6,055	5,430	6,539	6,100
生鮮肉	6,673	5,873	6,731	6,211	6,996	5,045	4,849	4,420	5,611	4,976
加工肉	1,304	1,682	1,263	1,274	1,130	1,280	1,216	1,010	1,228	1,124
乳卵類	3,902	3,551	3,996	3,746	3,025	3,751	3,753	3,205	3,939	3,751
牛乳	2,121	1,795	1,838	1,774	1,507	1,990	1,694	1,561	1,907	1,837
乳製品	1,049	1,033	1,256	1,170	777	1,155	1,208	1,085	1,296	1,291
卵	731	715	863	741	667	651	745	658	663	663
野菜・海藻	10,106	9,272	9,806	9,056	7,708	8,255	8,686	7,508	8,509	7,268
生鮮野菜	6,744	6,046	6,446	5,798	4,972	5,625	5,241	4,711	5,469	4,675
乾菜・海藻	810	724	883	775	661	753	787	586	711	724
大豆加工品	1,449	1,132	1,268	1,236	919	1,333	1,197	1,019	1,143	932
他の野菜・海藻加工品	1,697	1,349	1,289	1,247	1,231	1,245	1,166	991	1,188	938
果物	2,920	2,741	2,960	2,522	2,177	2,807	2,756	2,459	2,878	2,282
生鮮果物	2,751	2,611	2,786	2,371	2,042	2,669	2,616	2,355	2,725	2,161
加工果物	158	130	174	151	135	138	140	104	153	122
油類・調味料	3,289	3,113	3,201	3,233	3,042	3,415	3,231	2,926	3,321	2,988
油脂	309	295	315	311	273	309	295	273	292	286
調味料	3,070	2,818	2,886	2,922	2,769	3,106	3,036	2,655	3,039	2,712
菓子類	4,903	4,321	4,991	5,025	4,227	4,905	5,002	4,691	5,218	4,508
調理食品	9,832	9,435	8,147	7,508	7,758	8,203	7,797	8,273	8,585	7,371
主たる調理食品	3,541	3,856	3,265	2,858	3,428	3,194	3,278	3,760	3,797	3,724
他の調理食品	5,791	5,580	4,882	4,650	4,330	5,009	4,520	4,613	4,788	3,647
飲料	3,282	3,298	3,182	3,187	3,079	3,116	3,107	3,408	3,413	3,199
茶	828	816	858	747	560	713	831	735	755	737
コーヒー・ココア	515	663	625	619	709	558	635	635	791	584
他の飲料	1,637	1,856	1,699	1,761	1,709	1,703	1,619	1,837	1,887	1,878
酒類	3,511	3,803	3,351	3,247	3,454	3,010	3,176	2,996	3,920	3,420
外食	12,342	12,254	12,417	11,206	10,455	8,348	10,748	10,655	12,639	11,522
一般外食	11,679	11,481	11,855	10,353	9,787	7,163	9,557	9,237	11,956	10,404
学校給食	663	573	562	853	678	1,185	1,191	1,118	673	1,118
住居	15,268	25,996	17,760	30,283	12,150	13,486	25,681	27,859	29,437	29,167
家賃滞代	7,418	16,071	10,703	19,898	4,393	9,425	16,847	16,599	22,937	17,372
設備維持・修繕	7,949	9,924	7,057	10,484	7,738	4,061	8,833	11,260	6,500	11,795
設備材料	2,054	3,665	2,901	2,833	1,913	1,358	2,133	4,250	1,444	2,711
家事サービスのサービス	8,895	6,259	4,556	7,651	5,923	3,994	6,700	7,010	5,386	9,084
光熱・水道	21,135	19,219	18,751	20,413	19,704	19,139	22,308	20,538	21,374	19,245
電気	9,675	9,215	8,407	9,259	10,227	8,533	9,423	9,423	9,423	8,664
ガス代	6,416	6,551	5,659	6,537	4,527	5,629	6,842	6,757	6,128	5,857
他の光熱	417	222	285	603	583	1,046	909	818	793	1,026
上下水道料	5,626	3,829	4,449	5,094	3,953	4,001	5,756	3,994	4,289	4,289
家具・家事用品	10,255	8,722	11,165	11,276	10,949	9,231	11,041	11,430	10,503	13,607
家庭用耐久財	4,250	3,347	4,120	4,608	3,287	3,628	3,199	3,213	3,109	5,407
家事用耐久財	2,389	1,338	1,895	1,615	1,455	1,323	1,659	1,619	1,617	2,177
冷暖房器具	1,721	1,081	1,312	1,721	736	1,781	1,090	1,096	717	1,138
炊具	149	925	912	1,262	1,096	984	300	498	717	2,091
室内用洗濯機	737	581	1,332	1,036	916	823	1,326	1,390	973	1,373
電気洗濯機	556	556	829	845	1,268	758	1,013	763	1,165	716
家事用掃除機	2,151	1,524	2,343	1,949	1,972	1,790	2,319	2,466	2,237	2,535
家事用洗剤	2,158	2,036	2,138	2,377	2,034	2,033	2,282	2,124	2,227	1,976
家事サービス	490	278	372	461	1,482	700	905	1,445	547	1,600
被服及び履物	14,818	13,163	15,941	13,110	11,951	11,167	12,863	14,828	15,534	15,334
和服	488	326	99	483	321	14	279	84	141	434
洋服	5,820	5,576	6,916	6,071	4,761	4,389	5,031	6,134	6,857	5,843
男子用靴類	2,315	1,986	2,041	2,085	1,845	1,227	1,544	1,690	1,690	1,859
婦人用靴類	1,223	3,184	4,201	2,982	2,986	2,726	2,652	4,010	4,312	3,448
子供用靴類	288	487	584	684	468	486	622	581	855	536
シャツ・セーター類	2,970	2,790	3,246	3,129	2,689	2,270	2,797	3,314	3,949	3,344
男子用シャツ・セーター類	1,044	852	923	919	972	665	967	1,044	1,240	782
婦人用シャツ・セーター類	1,766	1,769	2,180	1,991	1,586	1,419	1,602	2,015	2,397	2,247
子供用シャツ・セーター類	160	158	143	219	131	185	238	256	311	315
下着類	1,227	1,091	1,451	1,375	1,132	1,677	1,072	1,466	1,427	1,419
男子用下着類	574	370	391	425	474	349	337	468	468	386
婦人用下着類	624	621	890	818	620	616	593	827	773	858
子供用下着類	90	100	150	132	86	113	142	151	171	177
生地・糸類	179	161	241	197	118	167	142	155	225	360
他の被服	1,034	936	967	959	874	884	974	1,177	1,157	1,192
履物類	1,869	1,340	1,841	1,802	1,152	1,328	1,189	1,857	1,869	1,624
被服関連サービス	1,452	947	1,200	1,035	905	1,028	1,276	940	1,108	1,219
医療保健	13,106	10,214	11,757	13,960	9,941	10,009	12,678	13,037	12,222	11,621
医薬品	12,617	1,177	1,617	1,641	1,001	1,637	1,869	1,573	1,277	1,504
医療用器具	996	1,027	800	1,084	735	970	1,252	1,163	1,056	904
医療用器具・器具	2,132	1,558	2,862	1,931	1,855	1,732	2,648	2,151	3,144	2,100
医療関連サービス	8,121	5,493	6,448	9,181	5,411	5,420	6,798	7,780	7,176	6,513
交通・通信	28,798	28,499	31,988	43,188	30,224	28,262	34,745	37,590	34,119	40,711
交通	6,538	6,666	10,010	10,671	4,958	3,077	4,140	5,796	7,212	5,062
自動車保有費	13,205	11,814	11,490	20,896	15,271	14,911	17,888	20,278	15,215	23,625
自動車購入費	3,547	2,922	288	6,335	2,126	2,506	3,200	6,625	1,373	4,883
自動車燃料	274	267	186	666	282	333	241	323	241	314
自動車維持費	9,384	8,651	11,095	14,473	12,940	12,173	14,355	13,294	13,321	18,295
通信	9,055	10,529	10,458	11,822	9,995	10,274	12,717	11,425	11,692	12,624
教育	15,207	18,574	10,198	14,503	12,108	11,615	9,071	11,552	15,461	12,000
教科書等	11,608	12,287	7,181	10,260	8,807	7,827	9,274	9,894		

商勢圏調査⇔家計調査年報 項目対比表

商勢圏調査項目		家計調査年報項目		松江市年間消費額
荒物、金物、陶器		家事雑貨		2,319
消費額小計	2,319			
外食		外食		10,748
外食		交際費		25,557
消費額小計	36,305			
家具、敷物、家電		家庭用耐久財		3,199
家具、敷物、家電		室内装備・装飾品		1,326
消費額小計	4,525			
加工食品、弁当、そうざい		油脂・調味料		3,331
加工食品、弁当、そうざい		調理食品		7,797
消費額小計	11,128			
菓子、パン		菓子類		5,002
消費額小計	5,002			
靴、履物		履物類		1,189
消費額小計	1,189			
呉服、寝具		寝具類		1,013
呉服、寝具		和服		279
消費額小計	1,292			
米、肉、鮮魚、野菜等		穀類		6,416
米、肉、鮮魚、野菜等		魚介類		6,789
米、肉、鮮魚、野菜等		肉類		6,065
米、肉、鮮魚、野菜等		乳卵類		3,753
米、肉、鮮魚、野菜等		野菜・海藻		8,686
米、肉、鮮魚、野菜等		果物		2,756
消費額小計	34,465			
酒、飲料		飲料		3,107
酒、飲料		酒類		3,176
消費額小計	6,283			
下着、靴下		下着類		1,072
消費額小計	1,072			
書籍、文具		教養娯楽用品		6,182
書籍、文具		書籍・他の印刷物		5,011
消費額小計	11,193			
紳士服、婦人服		洋服		5,031
紳士服、婦人服		シャツ・セーター類		2,797

紳士服、婦人服		生地・糸類	243
紳士服、婦人服		他の被服	974
消費額小計	9,045		
スポーツ、娯楽		教養娯楽サービス	15,250
スポーツ、娯楽		こづかい(使途不明)	13,026
消費額小計	28,276		
洗剤、ちり紙、石鹸		家事用消耗品	2,282
消費額小計	2,282		
バッグ、装飾品		教養娯楽用耐久財	2,955
消費額小計	2,955		
項目外 (ほぼ地元消費)		家賃地代	16,847
		設備修繕・維持	8,833
		電気代	8,802
		ガス代	6,842
		他の光熱	909
		上下水道料	5,756
		家事サービス	902
		交通	4,140
		通信	12,717
		授業料等	7,285
消費額小計	73,033		
項目外 (流出可能性あり)		被服関連サービス	1,276
		医薬品	1,869
		健康保持用摂取品	1,362
		保健医療用品・器具	2,648
		保健医療サービス	6,798
		自動車等関係費	17,888
		教科書・学習参考教材	258
		補習教育	1,528
		諸雑費	23,022
		仕送り金	11,589
消費額小計	68,238		
合計	298,602		298,602

は類似項目として当てはめた。

店頭アンケート

No.	性別	年代	どこから	サンライイン以外の生鮮品購買先		その理由		衣料・アクセサリーの町外購入先		こうなれば三刀屋で買う		備考
				町名	店名	その他	その他の内容	町外雲南市	備考	レベルアップ	品揃えのレベルアップ	
1	女	60	大東	木次	チェリバ	その他	服・化粧品が全部ある	町外雲南市		レベルアップ		品揃えのレベルアップ
2	女	50	加茂	木次	チェリバ	品揃え		出雲市		レベルアップ		品揃えのレベルアップ
3	女	60	加茂	木次	グッディー(ウシオ)	その他		松江				
4	男	50	出雲	木次		品揃え		出雲市				
5	男	70	木次	木次	チェリバ	その他	近い	三刀屋町内				
6	女	70	三刀屋	木次		その他	近い	三刀屋町内	もりたち			
7	女	50	三刀屋	木次	Aコープ	その他	近い	町外雲南市	チェリバ			品揃えのレベルアップ
8	女	50	加茂	木次	チェリバ	価格		出雲市				品揃えのレベルアップ
9	女	30	三刀屋	木次	グッディー(ウシオ)	価格		出雲市				品揃えのレベルアップ
10	女	50	三刀屋	木次	グッディー(ウシオ)	価格		三刀屋町内				
11	女	40	木次	木次	グッディー(ウシオ)	価格		三刀屋町内				
12	男	60	加茂	木次		その他	中	出雲市				
13	女	50	大東	木次	Aコープ	その他	近い	町外雲南市	チェリバ			
14	女	70	湖陵	木次	グッディー(ウシオ)	品揃え		湖陵				
15	男	70	三刀屋	木次	グッディー(ウシオ)	価格		出雲市				
16	女	50	三刀屋	木次	グッディー(ウシオ)	鮮度		松江				
17	男	70	三刀屋	木次	グッディー(ウシオ)	品揃え		出雲市				
18	男	50	出雲	木次	グッディー(ウシオ)	その他	近い	出雲市		その他		安い店があつたら
19	女	60	大東	大東	ふくま	その他						
20	女	50	三刀屋	大東	グッディー(ウシオ)	品揃え・価格		その他	通販			他で買う
21	女	50	大東	大東	ふくま	その他	近い	町外雲南市	チェリバ	レベルアップ		品揃えのレベルアップ
22	女	50	三刀屋	木次	グッディー(ウシオ)	品揃え		三刀屋町内				
23	女	60	大東	大東	ふくま	その他	近い	町外雲南市	大東	専門店の増加		
24	男	60	三刀屋	大東		その他						
25	女	40	木次	大東	グリーンシテイ	その他	通勤ルート	出雲市		専門店の増加		ドラッグストアがほしい
26	女	50	吉田	木次	チェリバ	品揃え		出雲市		専門店の増加		
27	女	40	木次	木次	グッディー(ウシオ)	その他	近い	出雲市		レベルアップ		
28	女	50	三刀屋	木次	グッディー(ウシオ)	品揃え・価格		出雲市		レベルアップ		応対がダメ
29	女	50	三刀屋	木次	チェリバ	その他	近い	出雲市		レベルアップ		品揃えのレベルアップ
30	女	70	加茂	加茂	Aコープ	その他	近い	町外雲南市	訪問販売利用			地元
31	男	70	大東	大東	ふくま	その他	近い	出雲市				
32	男	70	三刀屋	町内	近くの商店	その他	近い	町外雲南市		レベルアップ		品揃えのレベルアップ
33	男	70	三刀屋	木次	Aコープ	品揃え		三刀屋町内	はるやま	レベルアップ		品揃えのレベルアップ
34	女	60	木次	木次	グッディー(ウシオ)	価格		町外雲南市	チェリバ			買わない
35	女	50	木次	木次	グッディー(ウシオ)	価格		町外雲南市	商店			なし
36	男	70	三刀屋	木次	グッディー(ウシオ)	価格		町外雲南市				
37	女	40	加茂	宍道	ベル	価格	近い	町外雲南市	ベル	専門店の増加		
38	女	30	大東	大東	グリーンシテイ	その他	近い	出雲市		レベルアップ		品揃えのレベルアップ
39	男	70	三刀屋	大東		その他	近い	出雲市		専門店の増加		
40	女	50	三刀屋	三刀屋		品揃え		出雲市		レベルアップ		品揃えのレベルアップ
41	女	50	三刀屋	三刀屋		その他	近い	出雲市		レベルアップ		品揃えのレベルアップ
42	男	60	三刀屋	吉田	チェリバ	品揃え・鮮度	近い	町外雲南市	チェリバ	レベルアップ		品揃えのレベルアップ

三刀屋町事業所数(事業所統計調査 第26表)

大分類	中分類	小分類	細分類	事業所数	従業者数	事業所数	従業者数	事業所数	従業者数	事業所数	従業者数
小売				142	681						
	各種商品小売業					3	54				
		その他の各種商品小売業						3	54		
	織物・衣服・身の回り品小売業					16	49				
		呉服・服地・寝具小売業						6	15		
		男子服小売業						1	4		
		婦人・子供服小売業						7	24		
		靴・履物小売業						2	6		
	飲食料品小売業					61	271				
		各種食料品小売業						13	119		
		酒小売業						16	48		
		食肉小売業						2	4		
		鮮魚小売業						8	19		
		菓子・パン小売業						4	12		
		米穀類小売業						2	4		
		その他の飲食料品小売業						16	65		
			料理品小売業							6	15
			その他の飲食料品小売業							10	50
	自動車・自転車小売業					15	86				
		自動車小売業						14	84		
		自転車小売業						1	2		
	家具・じゅう器・家庭用機械器具小売業					15	64				
		家具・建具・畳小売業						6	13		
		金物・荒物小売業						2	15		
		陶磁器・ガラス器小売業						2	2		
		家庭用機械器具小売業						5	34		
	その他の小売業					32	157				
		医薬品・化粧品小売業						3	6		
		農耕用品小売業						4	28		
		燃料小売業						8	41		
		書籍・文房具小売業						5	43		
		時計・眼鏡・光学器械小売業						3	10		
		中古品小売業(他に分類されないもの)						1	7		
		他に分類されない小売業						8	22		
		花・植木小売業								2	2
		他に分類されない小売業								6	20
飲食店				31	118						
	一般飲食店					13	70				
		食堂・レストラン						10	63		
		一般食堂(別掲を除く)								4	31
		中華料理店								5	30
		焼肉店(東洋料理のもの)								1	2
		喫茶店						2	5		
		その他の一般飲食店						1	2		
		その他の一般飲食店								1	2
	その他の飲食店					18	48				
		料亭						3	7		
		バー・キャバレー・ナイトクラブ						8	28		
		酒場・ビヤホール						7	13		

173

799

173

799

173

799

事業所区分と消費支出区分の対比表

三刀屋町事業所数(事業所統計調査 第26表)

中分類	小分類	細分類	家計調査品目	松江市消費額 (1世帯あたり 円)	三刀屋町消費額 (全世帯・千円)	事業所数	従業者数	事業所数	従業者数	事業所数	従業者数	1人当り供 給額・年 (消費額÷ 従業者数)
			小計	12,598	23,282	16	49					5,697
織物・衣服・身の回り品小売業			呉服・服地・寝具小売業	1,292	2,386			6	15			1,909
			男子服小売業	10,117	18,881			1	4			8,006
			婦人・子供服小売業					7	24			
			靴・履物小売業	1,189	2,195			2	6			4,391
各種商品小売業			該当なしとする			3	54					
			その他の各種商品小売業					3	54			
飲食料品小売業			食品日用品合計	59,180	109,239	61	271					4,837
			各種食品小売業					13	119			0
			酒小売業	6,283	11,602			16	48			2,900
			食肉小売業					2	4			0
			鮮魚小売業					8	19			0
			菓子・パン小売業					4	12			0
			米穀類小売業					2	4			0
			その他の飲食料品小売業					16	65			0
			料理品小売業							6	15	
			その他の飲食料品小売業							10	50	
自動車・自転車小売業						15	86					
			自動車小売業									
			自転車小売業			1	2					
家具・ビュッセル・家庭用機械器具小売業			小計	6,844	12,637	15	64					2,370
			家庭用機械器具小売業	4,525	8,355	5	34					2,133
			家具・建具・畳小売業					6	13			
			金物・荒物小売業	2,319	4,282			2	15			3,023
			陶磁器・ガラス器小売業					2	2			
その他の小売業			小計	42,424	78,336	32	157					5,987
			医薬品・化粧品小売業					3	6			
			農耕用品小売業					4	28			
			燃料小売業					8	41			
			書籍・文房具小売業	11,193	20,668			5	43			5,768
			時計・眼鏡・光学器械小売業					3	10			
			中古品小売業(他に分類されないもの)					1	7			
			他に分類されない小売業					8	22			
			花・植木小売業							2	2	
			他に分類されない小売業							6	20	
			スポーツ・装飾品	31,231	57,668							
飲食店			外食計	36,305	67,037	13	70					6,817
			食堂・レストラン							10	63	
			一般食堂(別掲を除く)								4	31
			中華料理店							5	30	
			焼肉店(東洋料理のもの)							1	2	
			喫茶店					2	5			
			その他の一般飲食店					1	2			
			その他の一般飲食店							1	2	
他の飲食店			一般飲食店に含めて計算			18	48					
			料亭					3	7			
			バー・キャバレー・ナイトクラブ					8	28			
			酒場・ビヤホール					7	13			
				157,331		173	799	173	799			

商勢調査項目	家計調査年報項 目	松江市年 間消費額
荒物、金物、陶器	家事雑貨	2,319
消費額小計	2,319	
外食	外食	10,748
外食	交際費	25,557
消費額小計	36,305	
家具、敷物、家電	家庭用耐久財	3,199
家具、敷物、家電	室内装備・装飾品	1,326
消費額小計	4,525	
加工食品、弁当、そうざい	油脂・調味料	3,331
加工食品、弁当、そうざい	調理食品	7,797
消費額小計	11,128	
菓子、パン	菓子類	5,002
消費額小計	5,002	
靴、履物	履物類	1,189
消費額小計	1,189	
呉服、寝具	寝具類	1,013
呉服、寝具	和服	279
消費額小計	1,292	
米、肉、鮮魚、野菜等	穀類	6,416
米、肉、鮮魚、野菜等	魚介類	6,769
米、肉、鮮魚、野菜等	肉類	6,065
米、肉、鮮魚、野菜等	乳卵類	3,753
米、肉、鮮魚、野菜等	野菜・海藻	8,686
米、肉、鮮魚、野菜等	果物	2,756
消費額小計	34,465	
酒、飲料	飲料	3,107
酒、飲料	酒類	3,176
消費額小計	6,283	
下着、靴下	下着類	1,072
消費額小計	1,072	
書籍、文具	教養娯楽用品	6,182
書籍、文具	書籍・他の印刷物	5,011
消費額小計	11,193	
紳士服、婦人服	洋服	5,031
紳士服、婦人服	シャツ・セーター類	2,797
紳士服、婦人服	生地・糸類	243
紳士服、婦人服	他の被服	974
消費額小計	9,045	
スポーツ、娯楽	教養娯楽サービス	15,250
スポーツ、娯楽	こづかい(使途不明)	13,026
消費額小計	28,276	
洗剤、ちり紙、石鹸	家事用消耗品	2,282
消費額小計	2,282	
バッグ、装飾品	教養娯楽用耐久財	2,955
消費額小計	2,955	
項目外(ほぼ地元消費)	家賃地代	16,847
	設備修繕・維持	8,833
	電気代	8,802
	ガス代	6,842
	他の光熱	909
	上下水道料	5,756
	家事サービス	902
	交通	4,140
	通信	12,717
	授業料等	7,285
消費額小計	73,033	
項目外(流出可能性あり)	被服関連サービス	1,276
	医薬品	1,869
	健康保持用摂取品	1,362
	保健医療用品・器具	2,648
	保健医療サービス	6,798
	自動車等関係費	17,888
	教科書・学習参考書	258
	補習教育	1,528
	諸雑費	23,022
	仕送り金	11,589
消費額小計	66,238	
合計	298,602	298,602

は類似項目として当てはめた。

平成17年版 TKC経営指標(要約版)
(平成16年1月期～平成16年12月期決算)

【小売業】

業種 コード	業種名	区分	企業数 社	平均 従事 員数 人	売上高		成果配分		収益性		債務償還能力			償却前 営業利益 (年) 千円				
					売上高 (年) 千円	前年比 %	限界 利益率 %	1人当り 人件費 (月) 千円	経常利益 (年) 千円	売上高 経常 利益率 %	自己 資本 比率 %	自己 資本 比率 %	キヤパ 比率 %		自己 資本額 千円	債務 償還 年数 年	インテ ルジェ ンス レオ 倍	
5741	鮮魚小売業	優良 黒字	10 172	45.1 17.1	1,272,121 334,419	98.0 99.3	30.2 34.9	44.1 51.1	313 290	32,958 6,124	2.6 1.8	13.4 4.4	56.6 39.7	10.0 82.4	139,261 54,802	0.4 6.1	123.7 3.7	34,222 7,464
5751	野菜小売業	優良 黒字	6 97	51.0 20.4	1,753,582 436,875	98.0 101.0	24.6 24.6	44.8 52.4	315 229	84,304 7,825	4.8 1.8	11.3 6.3	84.2 47.1	4.5 62.6	627,065 58,549	0.3 4.4	180.1 7.6	86,307 8,303
5752	果実小売業	優良 黒字	33	12.5	185,918	94.5	33.9	50.8	214	2,369	1.3	2.8	31.0	162.6	26,047	24.2		1,750
5761	菓子小売業(製造小売)	優良 黒字	8 238	91.5 25.5	1,030,987 213,650	100.2 101.8	76.5 66.2	47.1 53.5	337 246	85,955 8,413	8.3 3.9	7.9 4.9	73.4 45.2	20.6 81.9	803,999 76,970	1.4 4.7	24.4 5.6	115,330 13,389
5762	菓子小売業(製造小売でないもの)	優良 黒字	40	17.2	195,247	105.2	40.3	47.3	180	2,591	1.3	2.7	19.5	300.6	18,933	11.7	1.2	4,880
5763	パン小売業(製造小売)	優良 黒字	74	22.6	131,189	104.8	63.2	57.9	176	4,276	3.3	6.3	29.9	146.7	20,344	4.8	5.1	6,222
5771	米穀類小売業	優良 黒字	5 165	9.7 8.1	269,932 239,096	89.1 105.7	26.7 20.7	44.6 48.9	277 249	15,052 2,692	5.6 1.1	10.6 2.4	53.2 25.9	70.6 210.3	75,597 28,920	3.5 14.1	18.5 1.4	15,269 4,305
5791	コンビニエンスストア(飲食料品中心)	優良 黒字	6 451	9.2 14.3	312,717 265,826	101.9 104.1	27.8 26.7	37.2 38.8	291 161	5,147 1,854	1.6 0.7	20.0 4.2	64.6 18.0	22.7 312.5	16,628 7,979	0.7 11.1	51.3 2.0	5,150 2,239
5792	牛乳小売業	優良 黒字	60	16.1	128,486	103.4	44.4	59.9	176	2,144	1.7	4.7	28.0	137.8	12,716	9.0	1.3	1,952
5794	茶類小売業	優良 黒字	4 68	18.9 14.8	1,224,147 234,410	107.7 100.9	67.8 54.4	9.3 32.4	342 232	96,473 9,135	7.9 3.9	16.4 4.7	66.9 31.9	5.7 145.2	392,685 62,511	0.2 6.7	251.9 4.0	103,507 13,532
5795	料理品小売業	優良 黒字	9 259	45.0 39.6	487,804 268,951	104.9 102.1	56.0 53.8	61.2 57.6	320 175	29,615 5,651	6.1 2.1	11.4 4.0	55.4 33.5	27.7 125.9	143,381 47,768	1.1 6.5	32.3 3.6	36,673 9,244
5799	他に分類されない飲食料品小売業	優良 黒字	10 195	11.2 18.4	345,555 278,060	105.9 102.5	46.7 41.7	45.6 45.2	548 237	12,823 5,768	3.7 2.1	12.3 4.8	57.2 26.9	30.5 155.2	59,815 32,348	2.5 6.4	11.0 3.3	7,345 7,797
5811	自動車(新車)小売業	優良 黒字	28 312	13.8 16.5	551,505 650,213	103.5 102.7	24.3 22.5	56.0 53.4	450 393	20,521 10,147	3.7 1.6	9.4 2.9	48.7 21.7	43.5 235.8	106,261 74,953	2.9 12.0	10.7 1.9	16,153 14,699
5812	中古自動車小売業	優良 黒字	44 754	11.1 8.2	734,997 387,366	104.9 102.4	20.9 21.7	43.2 44.5	496 382	18,263 4,915	2.5 1.3	9.9 3.0	46.3 23.1	63.7 249.8	85,108 37,939	2.9 13.5	11.6 1.6	18,615 7,009
5813	自動車部品・付属品小売業	優良 黒字	15 233	18.7 16.2	505,932 397,381	96.3 99.6	35.5 32.8	46.6 50.3	373 338	24,107 6,441	4.8 1.6	11.1 2.9	49.4 25.4	37.4 190.3	107,451 55,970	1.7 13.9	12.6 1.6	23,141 7,675
5814	二輪自動車小売業(原動機付自転車を含む)	優良 黒字	3 123	16.2 6.3	665,366 164,128	94.5 98.7	27.6 30.0	53.4 53.6	502 346	16,798 2,236	2.5 1.4	7.3 2.9	40.6 25.1	96.1 192.0	93,247 19,617	4.2 11.8	9.1 0.8	21,374 3,184
5821	自転車小売業	優良 黒字	7 52	19.0 11.4	549,202 241,109	96.4 99.8	26.9 32.5	47.9 50.7	311 291	34,463 6,964	6.3 2.9	12.5 4.5	39.5 26.2	89.0 205.6	108,789 40,316	5.5 11.8	5.0 2.1	17,629 7,027
5911	家具小売業	優良 黒字	8 194	8.4 10.7	192,342 262,132	98.9 99.5	36.9 35.8	53.9 43.9	380 321	12,913 4,830	6.7 1.8	11.0 2.0	64.7 26.4	14.2 181.0	76,264 64,642	0.8 12.7	36.2 1.8	13,914 9,194

平成17年版 TKC経営指標(要約版)
(平成16年1月期～平成16年12月期決算)

【小売業】

業種 コード	業種名	区分	企業数	平均 従業員数	売上高		成果配分		収益性			債務償還能力						
					売上高 (年)	前年比 %	限界 利益率	1人当り 人件費 (月)	経常利益 (年)	売上高 経常 利益率	総資本 経常 利益率	自己 資本 比率	キアリング 比率	自己 資本額	債務 償還 年数	インテリ ガハレン シオ	償却前 営業利益 (年)	
55	各種商品小売業	優良 黒字	26 459	14.2 21.6	394,194 484,176	110.4 100.6	30.7 26.0	46.9 45.8	332 221	20,407 6,672	5.2 1.4	13.5 3.1	53.5 23.8	16.9 206.6	81,002 51,496	0.6 10.9	65.4 2.0	21,287 9,760
56	織物・衣服・身の回り品小売業	優良 黒字	79 1,574	27.9 13.2	586,388 222,548	102.8 100.7	47.4 42.0	40.4 46.1	335 271	42,956 6,005	7.3 2.7	12.9 3.4	59.3 30.9	28.3 141.7	198,231 54,032	1.2 9.4	34.7 2.8	46,120 8,184
57	飲食料品小売業	優良 黒字	119 3,326	34.4 21.3	857,521 374,300	102.4 101.1	34.7 29.7	43.7 49.8	315 216	39,048 5,525	4.6 1.5	11.9 3.9	63.2 29.8	20.0 145.8	208,115 42,099	1.0 8.1	36.0 2.6	42,614 7,544
58	自動車・自転車小売業	優良 黒字	97 1,474	13.8 11.2	631,046 420,797	102.5 101.9	24.1 24.1	47.8 48.9	439 370	20,942 6,113	3.3 1.5	10.1 3.0	46.7 23.1	55.8 230.6	96,630 47,179	2.9 12.9	10.7 1.7	18,619 8,424
59	家具・じゅう器・機械器具小売業	優良 黒字	77 1,398	18.9 9.7	516,034 236,211	103.8 100.8	36.5 32.0	51.9 51.8	429 336	27,732 5,645	5.4 2.4	12.8 3.8	51.0 29.9	36.7 139.5	110,139 44,298	1.5 8.5	29.1 3.2	27,519 7,298
60	その他の小売業	優良 黒字	800 7,568	16.2 14.0	371,811 300,636	103.2 101.8	40.0 32.3	52.3 54.5	401 315	23,933 7,213	6.4 2.4	12.3 4.3	58.8 32.5	26.1 113.6	114,739 54,227	1.2 6.7	30.8 4.0	24,974 9,179
5511	百貨店、総合スーパー	優良 黒字	40	116.5	2,784,361	98.0	23.6	46.7	219	26,310	0.9	2.0	20.6	263.0	267,971	14.4	1.2	49,015
5599	その他の各種商品小売業(従業員50人未満)	優良 黒字	26 419	14.2 12.6	394,194 264,587	110.4 103.5	30.7 28.3	46.9 45.0	332 223	20,407 4,797	5.2 1.8	13.5 4.2	53.5 27.3	16.9 159.9	81,002 30,831	0.6 8.2	65.4 3.2	21,287 6,013
5611	呉服・服地小売業	優良 黒字	11 293	18.9 9.8	286,365 161,083	98.0 100.0	49.4 47.9	49.3 47.4	307 310	21,340 3,850	7.5 2.4	10.9 2.1	50.8 23.3	41.1 145.8	99,364 53,371	2.9 14.4	6.5 1.4	13,926 5,405
5612	寝具小売業	優良 黒字	4 90	23.5 17.6	328,575 244,890	109.9 98.2	65.1 57.1	44.7 52.5	338 348	22,810 5,697	6.9 2.3	12.9 3.1	36.6 26.1	71.3 188.2	64,991 48,166	2.2 9.8	9.3 1.9	21,388 9,293
5621	男子服小売業	優良 黒字	7	20.7	372,801	91.6	46.3	40.6	282	26,239	7.0	16.6	52.7	21.3	83,227	0.5	57.8	33,199
5631	婦人服小売業	優良 黒字	22	37.6	814,256	98.7	47.7	43.7	375	60,628	7.4	12.2	65.5	16.4	324,744	0.8	49.9	68,987
5641	靴小売業	優良 黒字	498	13.8	231,341	99.0	41.9	45.9	268	6,411	2.8	3.6	34.0	125.8	59,798	8.5	3.1	8,887
5692	洋品雑貨・小間物小売業	優良 黒字	85 18	13.4 33.6	253,967 673,664	99.1 110.0	37.5 43.8	44.8 37.4	264 273	5,544 50,179	2.2 7.4	2.1 15.0	25.1 64.0	196.4 23.0	65,523 213,772	16.7 0.9	1.5 48.5	7,714 54,917
5699	他の織物・衣服・身の回り品小売業	優良 黒字	204 14	16.8 17.1	271,305 512,528	105.1 107.5	37.3 49.1	43.8 31.0	220 379	9,772 38,771	3.6 7.6	6.8 12.8	33.8 48.9	116.7 68.7	48,862 148,394	4.9 2.6	6.4 50.7	11,753 39,584
5711	各種食料品小売業	優良 黒字	212 30	11.4 35.8	216,197 1,216,802	102.2 104.3	39.5 22.4	42.3 48.4	263 307	6,363 45,532	2.9 3.7	4.1 12.2	30.4 53.7	149.7 22.9	47,739 199,875	8.2 0.9	3.7 2.0	8,683 50,907
5721	酒小売業	優良 黒字	819 13	31.7 7.2	701,631 349,736	100.5 102.4	23.8 17.2	50.3 46.2	220 322	8,300 11,738	1.2 3.4	3.7 14.1	27.3 61.2	157.6 14.4	61,616 50,843	8.6 0.6	2.0 69.0	11,274 12,422
5731	食肉小売業(卵、鳥肉を除く)	優良 黒字	426 11	7.1 29.5	246,739 621,305	98.1 107.5	17.1 33.2	51.0 47.0	250 274	2,252 21,681	0.9 3.5	2.2 11.3	21.8 39.3	227.2 90.9	22,565 75,168	22.9 3.1	0.3 9.4	2,234 21,989
			146	19.3	368,002	103.3	30.2	52.1	249	6,355	1.7	4.1	28.6	161.0	43,899	7.6	3.2	9,243

平成17年版 TKC経営指標(要約版)
(平成16年1月期～平成16年12月期決算)

【小売業】

業種 コード	業種名	区分	企業数 社	平均 従事 員数 人	売上高		成果配分		収益性		債務償還能力							
					売上高 (年) 千円	前年比 %	限界 利益率 %	労働 分配率 %	1人当り 人件費 (月) 千円	経常利益 (年) 千円	売上高 経常 利益率 %	総資本 経常 利益率 %	自己 資本 比率 %	キアング 比率 %	自己 資本額 千円	債務 償還 年数 年	インフラ ストラ クチャー 強化 レゾ 倍	償却前 営業利益 (年) 千円
5912	建具小売業	優良 黒字	4	8.9	257,909	103.6	31.7	53.5	408	11,410	4.4	15.5	38.5	75.3	28,427	1.1	63.1	19,307
5914	宗教用具小売業	優良 黒字	4	13.6	153,944	108.2	29.4	56.4	339	3,580	2.3	4.0	16.8	283.5	14,904	8.5	3.9	4,970
5921	電気機械器具小売業	優良 黒字	79	14.6	252,165	102.5	56.2	47.3	411	19,772	7.8	11.1	52.3	61.8	93,344	2.4	20.7	24,134
5922	電気事務機械器具小売業	優良 黒字	32	21.2	264,524	99.5	50.0	47.4	357	8,414	3.2	2.7	35.8	115.3	111,443	8.7	2.7	14,820
5929	その他の機械器具小売業	優良 黒字	610	8.5	617,751	105.5	35.3	49.3	422	33,986	5.5	13.9	51.9	40.8	126,577	1.6	29.3	33,026
5991	金物小売業	優良 黒字	30	15.8	218,531	100.8	28.4	50.7	308	5,218	2.4	5.0	28.1	165.2	29,065	8.3	3.4	5,817
5993	陶磁器・ガラス器小売業	優良 黒字	15	31.3	571,907	100.9	25.4	60.5	462	11,955	2.1	4.3	34.7	66.6	96,063	4.9	6.0	13,019
6011	医薬品小売業(調剤薬局を除く)	優良 黒字	114	17.3	704,710	100.5	40.0	58.8	440	37,243	5.3	14.5	46.1	38.8	118,254	1.4	27.1	32,348
6012	調剤薬局	優良 黒字	4	12.5	366,150	104.8	37.6	61.0	403	12,137	3.3	7.6	33.1	73.9	53,109	3.4	9.5	11,508
6013	化粧品小売業	優良 黒字	144	7.2	525,848	108.3	26.6	45.4	425	24,749	4.7	8.1	51.2	44.9	157,116	2.4	14.3	29,592
6021	農業用機械器具小売業	優良 黒字	43	5.8	179,414	97.8	28.0	55.1	319	3,875	2.2	2.6	34.5	100.7	50,754	9.3	2.8	5,491
6022	苗・種子小売業	優良 黒字	5	8.4	104,173	99.0	39.0	44.7	260	2,046	2.0	2.1	28.8	171.2	27,654	19.2	0.9	2,467
6023	肥料・飼料小売業	優良 黒字	98	7.9	289,639	98.1	31.6	59.2	541	9,210	3.2	8.0	59.3	14.5	68,213	1.0	32.6	9,993
6031	ガソリンスタンド	優良 黒字	65	15.4	225,247	101.3	26.5	55.6	350	4,228	1.9	3.7	28.0	137.7	32,112	6.9	3.7	6,394
6032	燃料小売業(ガソリンスタンドを除く)	優良 黒字	565	13.8	431,763	104.8	30.0	52.7	368	23,808	5.5	12.7	54.4	24.2	102,181	1.0	49.9	25,920
6041	書籍・雑誌小売業	優良 黒字	227	15.8	298,335	103.2	32.0	56.4	324	7,294	2.4	5.2	29.9	103.1	42,023	4.6	6.7	9,324
6042	新聞小売業	優良 黒字	1,021	13.8	367,197	106.9	36.3	57.5	403	22,302	6.1	13.1	48.7	26.2	82,844	0.9	38.7	24,751
		優良 黒字	5	10.6	294,021	107.6	34.9	61.9	384	10,184	3.5	7.4	32.2	77.7	44,134	2.7	12.5	12,548
		優良 黒字	147	7.3	191,513	101.8	48.0	35.7	258	13,612	7.1	15.7	53.4	33.9	46,437	1.2	28.1	12,963
		優良 黒字	4	10.0	115,991	97.9	45.2	47.5	284	4,139	3.6	4.0	35.0	113.6	36,174	11.2	2.2	3,662
		優良 黒字	188	9.8	391,463	125.2	25.4	48.7	404	25,059	6.4	11.8	37.8	55.5	80,136	1.7	32.8	26,956
		優良 黒字	43	26.0	234,691	100.8	28.0	65.5	367	3,442	1.5	1.8	28.6	107.0	54,632	12.7	1.0	4,600
		優良 黒字	4	11.9	1,028,078	99.5	25.7	54.4	461	48,949	4.8	7.3	43.7	66.3	291,855	3.4	18.3	57,258
		優良 黒字	90	9.2	333,044	100.8	25.5	57.8	344	8,971	2.7	3.6	34.2	89.6	85,093	6.2	6.2	12,348
		優良 黒字	90	9.2	321,499	102.9	21.3	51.8	320	5,564	1.7	3.1	23.9	146.9	42,922	8.8	2.2	7,139
		優良 黒字	32	16.8	571,831	102.8	25.6	52.3	380	18,461	3.2	8.9	52.1	37.9	107,931	2.6	15.4	16,012
		優良 黒字	948	14.7	536,224	100.3	18.6	55.5	313	5,445	1.0	2.2	27.8	157.8	67,540	12.9	1.3	8,284
		優良 黒字	113	12.4	261,891	98.4	51.3	51.1	462	21,288	8.1	10.6	70.3	14.5	141,094	0.9	35.2	23,764
		優良 黒字	695	9.8	206,636	100.3	43.2	54.1	410	7,370	3.6	4.9	43.5	73.9	65,429	4.4	5.8	11,019
		優良 黒字	24	16.4	345,135	102.4	45.0	48.3	381	22,873	6.6	13.1	64.3	27.4	112,231	1.4	28.7	22,759
		優良 黒字	256	19.2	403,268	101.7	28.7	48.5	244	6,800	1.7	2.8	21.6	204.8	51,711	11.3	1.9	9,346
		優良 黒字	90	23.8	334,565	100.8	54.7	64.6	414	17,118	5.1	11.9	68.5	21.2	98,698	1.5	19.7	13,551
		優良 黒字	702	29.8	241,860	101.3	55.1	63.6	236	6,336	2.6	7.8	50.6	50.3	41,178	5.1	3.8	4,065

平成17年版 TKC経営指標(要約版)
(平成16年1月期～平成16年12月期決算)

【小売業】

業種 コード	業種名	区分	企業数	平均 従業員数	売上高		成果配分		収益性			債務償還能力						
					売上高 (年) 千円	前年比 %	限界 利益率 %	労働 分配率 %	1人当り 人件費 (月) 千円	経常利益 (年) 千円	売上高 経常 利益率 %	総資本 経常 利益率 %	自己 資本 比率 %	ギアリング 比率 %	自己 資本額 千円	債務 償還 年数 年	インデックス 加減 レオ 倍	償却前 営業利益 (年) 千円
6043	紙・文房具小売業	優良 黒字	12 279	13.1 11.1	398,142 306,230	107.1 100.1	29.1 22.3	59.2 62.3	437 320	20,673 4,317	5.2 1.4	13.0 2.5	54.9 31.1	22.2 112.2	87,047 54,118	1.0 14.1	40.5 1.7	20,377 4,295
6051	スポーツ用品小売業	優良 黒字	11 212	43.2 12.1	1,257,713 374,227	94.8 98.9	37.9 30.9	34.8 43.7	319 347	140,938 12,919	11.2 3.5	13.8 4.8	71.4 32.2	23.2 131.1	727,255 87,377	1.2 6.9	44.1 4.6	136,762 16,514
6052	がん具・娯楽用品小売業	優良 黒字	5 115	29.0 13.5	447,150 310,436	102.3 107.5	45.7 33.7	42.5 42.2	249 273	17,910 9,419	4.0 3.0	9.8 5.5	56.9 20.9	43.4 270.3	103,644 35,894	1.8 7.1	44.2 5.1	24,640 13,599
6053	楽器小売業	優良 黒字	9 106	17.4 11.5	363,720 242,686	94.0 98.4	44.6 39.0	48.5 44.8	377 307	30,537 6,992	8.4 2.9	11.9 3.5	78.8 34.5	5.0 135.5	201,402 68,885	0.3 9.8	52.2 2.8	30,450 9,514
6061	写真機・写真材料小売業	優良 黒字	47	14.6	188,718	89.0	45.3	55.2	268	1,691	0.9	1.4	27.2	197.2	33,889	14.5	0.5	4,613
6071	時計・眼鏡・光学機械小売業	優良 黒字	45 401	18.0 10.5	309,498 173,955	103.6 100.6	59.3 52.3	46.6 50.1	396 361	24,914 7,923	8.0 4.6	10.1 5.0	50.6 41.4	60.5 85.8	125,074 65,903	2.5 6.0	13.3 4.8	30,216 9,424
6091	たばこ・喫煙具専門小売業	優良 黒字	41	3.3	159,397	106.7	15.9	45.0	285	2,088	1.3	2.6	26.3	83.5	21,151	4.7	8.1	3,762
6092	花・植木小売業	優良 黒字	13 246	13.1 11.7	180,352 127,616	101.9 99.6	48.3 48.4	54.4 56.8	301 250	10,242 2,966	5.7 2.3	12.8 3.9	54.6 30.1	52.7 158.1	43,641 22,641	2.1 8.8	13.8 2.4	10,720 4,081
6093	建築材料小売業	優良 黒字	6 119	8.5 7.8	300,611 266,341	106.3 99.9	25.9 24.8	53.8 55.2	413 387	15,666 4,667	5.2 1.8	8.9 2.4	63.4 39.7	10.4 73.4	111,937 76,463	0.8 7.9	63.0 4.0	14,310 7,117
6094	ジュエリー製品小売業	優良 黒字	18 175	19.9 10.7	477,853 249,996	106.6 99.3	49.3 44.6	35.8 42.4	352 369	33,261 7,534	7.0 3.0	11.9 3.5	50.0 31.3	54.5 144.6	139,319 67,317	2.3 10.5	19.7 2.7	33,168 9,306
6097	中古品小売業(骨とう品を除く)	優良 黒字	7 88	14.0 12.5	267,378 217,062	109.1 108.1	49.3 42.7	45.9 41.3	359 255	12,846 6,076	4.8 2.8	11.9 5.6	38.5 19.9	117.8 306.1	41,749 21,462	3.4 6.9	8.7 4.2	14,447 9,580
6099	他に分類されないその他の小売業	優良 黒字	107 1,045	11.7 12.2	374,332 320,525	102.6 101.7	35.4 32.0	45.0 46.6	424 325	26,783 8,713	7.2 2.7	14.8 4.6	64.6 32.0	18.0 117.8	117,167 60,950	0.8 6.2	43.3 4.4	26,706 11,538

平成17年版 TKC経営指標(要約版)
(平成16年1月期～平成16年12月期決算)

【飲食店・宿泊業】

業種 コード	業種名	区分	企業数 社	平均 従業員数	売上高		成果配分			収益性		債務償還能力						
					売上高 (年) 千円	前年比 %	限界 利益率 %	労働 分配率 %	1人当り 人件費 (月) 千円	経常利益 (年) 千円	売上高 経常利益 率 %	自己 資本 比率 %	自己 資本 比率 %	自己 資本額 千円	債務 償還 年数 年	インクリ メント ハレック レゾ 倍	償却前 営業利益 (年) 千円	
70	一般飲食店	優良 黒字	74 2489	26.9 21.6	281,578 156,816	101.7 102.6	62.9 63.6	55.6 54.3	304 208	20,707 4,424	7.4 2.8	13.7 4.2	59.6 28.1	38.3 178.0	89,989 29,654	1.6 6.5	26.5 3.0	22,022 8,073
71	遊興飲食店	優良 黒字	20 679	38.8 19.6	367,365 139,301	101.5 103.9	79.6 72.5	58.7 56.4	369 242	29,345 4,540	8.0 3.3	13.5 5.2	49.6 29.2	62.2 162.0	108,110 25,356	2.3 5.6	14.3 3.8	29,407 7,291
72	宿泊業	優良 黒字	31 878	19.1 22.1	207,383 215,975	101.9 100.6	83.3 78.1	38.1 38.4	286 245	21,988 9,623	10.6 4.5	10.3 2.4	57.6 14.8	50.7 475.3	122,609 60,100	2.1 10.0	15.0 1.6	29,043 28,532
7011	一般食堂	優良 黒字	9 325	17.4 22.0	182,340 148,170	100.0 99.5	62.7 61.6	53.3 56.9	292 196	9,497 3,197	5.2 2.2	11.8 3.6	56.1 25.2	40.7 200.3	45,166 22,659	1.8 6.9	22.0 2.5	10,375 6,616
7012	日本料理店	優良 黒字	17 406	20.1 17.7	203,222 144,519	103.8 101.9	70.1 65.6	57.1 55.4	336 247	14,437 4,206	7.1 2.9	12.7 3.6	66.7 30.4	25.0 167.0	75,744 36,014	1.2 7.6	37.1 2.3	16,217 7,962
7013	西洋料理店	優良 黒字	7 167	26.1 25.7	298,020 189,301	104.9 103.3	69.9 64.2	52.9 52.6	351 207	36,624 5,433	12.3 2.9	18.7 4.6	71.2 23.6	15.8 227.6	139,146 28,065	0.7 6.1	154.6 3.1	33,112 10,489
7014	中華料理店	優良 黒字	3 384	13.2 19.8	125,931 149,181	101.8 104.8	66.1 67.8	59.8 54.8	315 233	8,329 4,106	6.6 2.8	8.5 3.7	77.9 30.6	8.5 187.6	76,079 34,247	0.7 7.3	51.9 2.8	8,814 7,897
7019	その他の食堂、レストラン	優良 黒字	4 122	24.0 24.9	319,498 189,310	102.9 103.4	50.9 60.8	61.5 53.1	348 204	14,584 5,693	4.6 3.0	13.0 4.3	46.9 26.0	59.7 201.5	52,691 34,595	1.8 6.8	21.1 2.5	17,947 10,234
7021	そば・うどん店	優良 黒字	9 280	63.6 16.0	530,803 101,584	100.0 100.8	68.5 68.7	57.8 58.0	275 210	47,072 3,375	8.9 3.3	11.4 4.5	55.3 30.8	58.2 165.5	228,836 23,172	2.8 6.9	14.8 3.0	48,265 5,575
7031	すし店	優良 黒字	9 246	24.3 20.2	287,313 171,480	97.1 102.2	56.3 57.7	54.4 54.4	302 222	10,668 7,137	3.7 4.2	10.8 7.1	55.6 29.2	41.7 143.3	54,961 29,516	1.7 4.3	17.7 6.4	13,529 9,928
7041	喫茶店	優良 黒字	14 124	14.0 26.1	74,900 320,286	104.3 103.5	67.4 54.7	54.6 52.6	164 294	1,565 23,583	2.1 7.4	3.1 19.1	24.2 54.9	217.5 36.8	12,358 67,729	7.9 1.0	2.2 34.8	3,391 25,730
7099	その他の一般飲食店	優良 黒字	14 455	26.1 30.1	320,286 205,731	103.5 103.4	54.7 62.2	52.6 51.7	294 183	23,583 4,966	7.4 2.4	19.1 4.1	54.9 27.0	36.8 182.7	67,729 32,848	1.0 6.3	34.8 2.9	25,730 9,599
7111	料亭	優良 黒字	91 9	15.6 35.8	119,103 343,434	100.4 98.3	67.2 95.7	54.1 67.9	231 519	3,414 22,571	2.9 6.6	2.9 12.8	28.6 59.4	177.4 39.1	34,133 104,567	8.1 3.2	2.3 8.3	7,428 12,641
7121	バー、キャバレー、ナイトクラブ	優良 黒字	205 10	17.7 43.0	126,793 393,840	106.4 104.2	89.4 67.6	61.3 49.8	327 257	4,779 36,755	3.8 9.3	7.8 14.1	34.9 44.2	102.0 79.8	21,481 115,003	4.2 2.0	6.2 17.7	5,163 45,231
7131	酒場、ビヤホール	優良 黒字	383 25	21.6 22.2	150,794 240,742	103.6 102.3	65.9 83.3	53.8 38.5	206 289	4,679 23,792	3.1 9.9	5.0 10.0	27.3 55.5	184.3 55.2	25,345 131,845	5.6 2.3	3.7 14.1	8,397 31,872
7211	旅館、ホテル	優良 黒字	764 3	23.0 4.8	231,522 53,594	100.5 103.3	77.4 100.0	38.1 37.0	247 341	9,968 14,325	4.3 26.7	2.3 11.2	14.7 79.4	484.9 16.2	63,509 101,355	10.2 1.1	1.6 43.5	30,296 15,323
7221	簡易宿所	優良 黒字	38 3	13.7 7.7	88,887 83,175	100.0 92.2	90.8 73.9	41.1 29.1	201 193	6,793 14,618	7.6 17.6	3.8 15.8	20.0 72.5	289.2 28.4	36,242 66,891	7.0 1.0	2.8 20.4	15,000 19,183
7299	他に分類されない宿泊業	優良 黒字	53 3	20.4 20.4	157,533 101.1	101.1 88.2	88.2 41.3	41.3 41.3	234 234	10,177 10,177	6.5 6.5	3.2 3.2	16.1 16.1	396.3 396.3	50,865 50,865	8.5 2.5	2.5 2.5	23,848 23,848

旧中心街事業所一覧

大分類	中分類	電話帳分類	店名	住所
その他小売		薬店	高尾薬店	島根県雲南市三刀屋町三刀屋310
その他小売		人形店	どう美人形店	島根県雲南市三刀屋町三刀屋100-6
家具家庭用機器	金物、陶器	陶磁器店	小川陶器店	島根県雲南市三刀屋町三刀屋1086
	家具、家電	電器店	イサゴ電気店	島根県雲南市三刀屋町三刀屋1065
	家具、家電	インテリア用品	インテリアショップ・	島根県雲南市三刀屋町三刀屋1059
	家具、家電	畳	有限会社白石製畳三刀	島根県雲南市三刀屋町三刀屋322
	家具、家電	畳	三刀屋産業有限会社	島根県雲南市三刀屋町三刀屋280-2
飲食		居酒屋	いちまつ	島根県雲南市三刀屋町三刀屋1099
飲食		居酒屋	友	島根県雲南市三刀屋町三刀屋112-4
飲食		居酒屋	両国	島根県雲南市三刀屋町三刀屋1039
飲食		スナック	ナイトイン・シャルル	島根県雲南市三刀屋町三刀屋265-1
飲食		スナック	吉屋	島根県雲南市三刀屋町三刀屋281-1
飲食		スナック	ロイヤル	島根県雲南市三刀屋町三刀屋111
飲食		パブ、ビストロ	せいゆう遊酒肴	島根県雲南市三刀屋町三刀屋1051-2
食品飲料		米店	角井米穀店	島根県雲南市三刀屋町三刀屋1047
食品飲料		精米業	市場精米所	島根県雲南市三刀屋町三刀屋291
食品飲料		餅	清水もち店	島根県雲南市三刀屋町三刀屋303
食品飲料		食料品店	コンビニエンスストア	島根県雲南市三刀屋町三刀屋旭町108-3
食品飲料		食料品店	妹尾商店	島根県雲南市三刀屋町三刀屋285
食品飲料		食肉店	かなづる精肉店	島根県雲南市三刀屋町三刀屋284
食品飲料	酒小売	酒店	大田酒店	島根県雲南市三刀屋町三刀屋324
食品飲料	酒小売	酒店	竹部酒店	島根県雲南市三刀屋町三刀屋280-1
食品飲料	酒小売	酒店	和田酒店	島根県雲南市三刀屋町三刀屋1078
食品飲料		菓子店	しっぽもひと役本舗天	島根県雲南市三刀屋町三刀屋315
飲食		飲食店	だんく	島根県雲南市三刀屋町三刀屋95-8
飲食		ドライブイン、	どらいぶいん・べる	島根県雲南市三刀屋町三刀屋190
食品飲料		乳製品	深田ヤクルト販売店	島根県雲南市三刀屋町三刀屋295-2
食品飲料		鮮魚店	大前鮮魚店	島根県雲南市三刀屋町三刀屋1048
食品飲料		鮮魚店	山根魚店	島根県雲南市三刀屋町三刀屋320
食品飲料		鮮魚店	米村鮮魚店	島根県雲南市三刀屋町三刀屋974
食品飲料		醤油販売	有限会社社紅梅しょうゆ	島根県雲南市三刀屋町三刀屋1051-1
食品飲料		醤油販売	古林醤油店有限会社	島根県雲南市三刀屋町三刀屋上萱原496-1
飲食		仕出し料理	花くま	島根県雲南市三刀屋町三刀屋98-11
飲食		小料理店	くるみ	島根県雲南市三刀屋町三刀屋258
飲食		小料理店	初音	島根県雲南市三刀屋町三刀屋282
その他小売	書籍	新聞店	妹尾新聞店	島根県雲南市三刀屋町三刀屋318
衣服身の回り品	呉服寝具	呉服店	南京屋本店	島根県雲南市三刀屋町三刀屋325-1
	呉服寝具	呉服店	藤崎呉服店	島根県雲南市三刀屋町三刀屋1066
	呉服寝具	呉服店	有限会社松尾呉服店	島根県雲南市三刀屋町三刀屋328
その他小売		化粧品販売	錦屋化粧品店	島根県雲南市三刀屋町三刀屋1055
その他小売		時計店	有限会社横山時計店三	島根県雲南市三刀屋町三刀屋297
衣服身の回り品	靴履物	靴店	スヤマ靴店	島根県雲南市三刀屋町三刀屋1096
衣服身の回り品	男子婦人服	洋服店	カサハラ洋服店	島根県雲南市三刀屋町三刀屋1074
衣服身の回り品	呉服寝具	衣料品店	京呉服まつお	島根県雲南市三刀屋町三刀屋328
衣服身の回り品	男子婦人服	衣料品店	三星堂	島根県雲南市三刀屋町三刀屋339
衣服身の回り品	男子婦人服	衣料品店	ファッションルームま	島根県雲南市三刀屋町三刀屋323
衣服身の回り品	男子婦人服	衣料品店	渡部衣料品店	島根県雲南市三刀屋町三刀屋1069